

Revisors risiko- og vesentlighetsvurdering

## Grane kommune

*pr 30.4.2020*





## OPPSUMMERING

Risiko- og vesentlighetsvurderingen skal danne grunnlag for kontrollutvalgets og eventuelt kommunestyrets videre arbeid med valg av forvaltningsrevisjon og plan for forvaltningsrevisjon for 2020 – 2023. Revisors helhetlige risiko- og vesentlighetsvurdering identifiserer områder hvor det anbefales å gjennomføre forvaltningsrevisjon. Med risiko og vesentlighet menes her sannsynligheten for at et forhold kan inntreffe og konsekvensen dersom det gjeldende forholdet inntreffer. Rød fargekode indikerer at revisors samlede vurdering av risiko og vesentlighet tilsier at behovet for forvaltningsrevisjon er høyt. Gul farge indikerer at behovet ligger på et middels nivå, mens grønn farge indikerer et lavt behov for forvaltningsrevisjon. Rød farge trenger ikke å bety at forholdene er kritiske innenfor området, men at området bør prioriteres høyt for forvaltningsrevisjon fordi risikoen for feil, svakheter eller mangelfulle tjenester er høy, samtidig som at det kan få store følger for innbyggere, brukere eller ansatte om disse forholdene inntreffer. Områder som har vært gjenstand for forvaltningsrevisjon i løpet av de siste fem årene er satt opp med lav risiko. De kan likevel ha store iboende risikoer, og det kan fortsatt være risiko for at det skjer feil på området. Likevel mener vi at det ikke vil være hensiktsmessig at samme område er gjenstand for forvaltningsrevisjon for ofte.

### **Forvaltningsrevisjon i kommuneorganisasjonen og kommunens tjenester**

Risiko- og vesentlighetsvurderingen ser på områder innenfor kommuneorganisasjonen, og tjenesteområdene. Tabellen nedenfor gir en oppsummering av risikovurderingen som er gjort i Grane kommune innenfor kommuneorganisasjon og tjenesteområdene. Nærmere beskrivelse av datagrunnlag og vurderinger inngår i de ulike kapitlene for områdene.

Noen risikoer er gjennomgående for mange områder. Disse er:

- Liten organisasjon – kapasitet – sårbarhet i nøkkelkompetanse
- Folketallsutvikling og befolkningssammensetning
- Koronapandemien – følger for kommunens tjenester

Tabell 1. Oppsummering av risiko- og vesentlighetsanalyse. Forvaltningsrevisjon i kommuneorganisasjonen

<b>Høy risiko</b>	<b>Moderat risiko</b>	<b>Lav risiko</b>
<b>Økonomi</b>		
Innkjøpsområdet		
Investeringer og langsiktig gjeld		
<b>Organisasjon</b>		
Organisasjon – få ansatte, sårbarhet, arbeidspress	Etikk og varsling – habilitet, åpenhet, risiko ved varsling	Saksbehandling
	IKT – drift, og sikkerhet	
<b>Oppvekst</b>		
Voksenopplæring – sårbarhet i personal	Elevtallsutvikling - kompetansesammensetning	Barnehageområdet
PPT – tidlig innsats og systemarbeid	Barnevern	
	Kulturområdet	
<b>Velferd</b>		
Økonomisk sosialhjelp – veiledning, betjening av sosiale lån	Vedlikehold og kapasitet – boliger (se eiendom)	
<b>Helse og omsorg</b>		
Kapasitet og kompetanse i pleie og omsorg	Psykisk helse, rusforebygging og rustjenester	
	Helsestasjon og skolehelsetjeneste	
	Legetjenester	

<b>Teknisk drift</b>		
Kapasitet i planprosesser og byggesaksbehandling	Vedlikeholdsbehov på boliger og formålsbygg	Vann og avløp
Klima- og energiarbeid	Vedlikeholdsbehov på vei	Renovasjon

### Selskaper som kommunen eier

Risiko- og vesentlighetsvurderingen ser på selskaper som kommunen har eierinteresser i. Tabellen nedenfor gir en oppsummering av risikovurderingen som er gjort i Grane kommune og eierskapsoppfølging av ulike selskaper. Nærmere beskrivelse av datagrunnlag og vurderinger inngår i de ulike kapitlene for områdene.

Tabell 2. Oppsummering av risiko- og vesentlighetsvurdering. Eierskap i selskaper

<b>Høy risiko</b>	<b>Moderat risiko</b>	<b>Lav risiko</b>
EK/FR i SHMIL IKS	EK/FR i Helgeland Kraft AS	HAG AS
Grane Næringsutvikling AS		Andre selskaper

# INNHOLDSFORTEGNELSE

1	INNLEDNING .....	9
2	UTVIKLINGSTREKK I OVERORDNEDE RAMMEBETINGELSER.....	11
2.1	Demografiske endringer .....	11
2.2	Klima, energi og beredskap .....	11
2.3	Kommunestruktur .....	12
2.4	Regelverksendringer .....	13
2.5	Økonomi og kontroll.....	13
2.6	Digitalisering.....	13
3	UTVIKLINGSTREKK I GRANE KOMMUNE .....	14
3.1	Utviklingstrekk .....	14
3.2	Kommuneorganisasjonen .....	15
3.2.1	Kommunesamarbeid .....	15
3.2.2	Investeringsplaner.....	16
3.3	Tidligere revisjoner og tilsyn .....	16
4	RISIKO- OG VESENTLIGHETSVURDERING .....	18
4.1	Kommuneorganisasjonen .....	18
4.1.1	Økonomi .....	18
4.1.2	Organisasjon.....	22
4.2	Tjenesteområdene.....	24
4.2.1	Oppvekst .....	24
4.2.2	Velferd .....	30
4.2.3	Helse- og omsorgstjenester .....	31
4.2.4	Teknisk drift .....	35
4.3	SELSKAPER HVOR KOMMUNEN HAR EIERINTERESSER.....	40
4.3.1	Eierskapskontroll.....	41
4.3.2	Forvaltningsrevisjon i selskaper .....	41
	Vedlegg 1 Metode .....	43
	Datagrunnlag .....	43
	Kommunale dokumenter .....	43
	Statistikk.....	43
	Eksterne dokumenter .....	43
	Intervju i kommunene .....	43
	Vurderinger.....	43
	Vurdering av risiko- og vesentlighet.....	43
	Vurdering av metoden .....	46

## Tabell

Tabell 3.	Om kommunen.....	14
-----------	------------------	----

---

Tabell 4.	Økonomisk situasjon .....	19
Tabell 5.	Finansiering av driften .....	20
Tabell 6.	Økonomisk internkontroll (Tabell utgifter til tjenesteområder) .....	21
Tabell 7.	Sykefravær .....	23
Tabell 8.	Grunnskolen .....	27
Tabell 9.	Barnevern .....	29
Tabell 10.	Økonomisk sosialhjelp .....	31
Tabell 11.	Helse og omsorg (felles sykehjem og hjemmetjeneste) .....	32
Tabell 12.	Kompetanse i helse og omsorg .....	33
Tabell 13.	Psykiatri og rusomsorg .....	34
Tabell 14.	Byggesak .....	37
Tabell 15.	Eiendomsforvaltning .....	38
Tabell 16.	Vann og avløp .....	38
Tabell 17.	Renovasjon .....	39
Tabell 18.	Beskrivelse av sannsynlighet .....	44
Tabell 19.	Beskrivelse av konsekvens .....	44

## Figurer

Figur 1.	Risikovurdering økonomi .....	18
Figur 2.	Risikovurdering organisasjon .....	22
Figur 3.	Risikovurdering oppvekst .....	25
Figur 4.	Risikovurdering velferd .....	30
Figur 5.	Risikovurdering helse og omsorg .....	32
Figur 6.	Risikovurdering teknisk .....	35
Figur 7.	Risikovurdering eierskap .....	41
Figur 8.	Risikovurdering .....	45

# 1 INNLEDNING

Formålet med risiko- og vesentlighetsvurderingen er å gi kontrollutvalget og fylkestinget et overordnet verktøy til å velge områder innen fylkeskommunens virksomhet som det kan være aktuelt å gjennomføre et forvaltningsrevisjonsprosjekt eller en eierskapskontroll.

Risiko- og vesentlighetsvurderingen skal danne grunnlag for kontrollutvalgets og fylkestingets videre arbeid med valg av forvaltningsrevisjonsprosjekter og herunder plan for forvaltningsrevisjon for en nærmere angitt periode.

Kommunelovens § 23-3 forklarer at forvaltningsrevisjon innebærer å gjennomføre systematiske vurderinger av økonomi, produktivitet, regeletterlevelse, måloppnåelse og virkninger ut fra kommunestyrets eller fylkestingets vedtak. Andre ledd sier at kontrollutvalget minst en gang i valgperioden skal utarbeide en plan som viser på hvilke områder det skal gjennomføres forvaltningsrevisjoner. Planen skal baseres på en risiko- og vesentlighetsvurdering av kommunes eller fylkeskommunens virksomhet eller virksomheten i kommunens eller fylkeskommunens selskaper. Hensikten med risiko- og vesentlighetsvurdering er å finne ut hvor det er størst behov for forvaltningsrevisjon.

Kommunelovens § 23-4 omtaler eierskapskontroll, som innebærer å kontrollere om den som utøver kommunens eller fylkeskommunens eierinteresser gjør dette i samsvar med lover og forskrifter, kommunestyrets eller fylkestingets vedtak eller anerkjente prinsipper for eierstyring. På samme måte som for forvaltningsrevisjoner, skal det utarbeides en plan basert på risiko- og vesentlighetsvurdering av kommunens eller fylkeskommunens eierskap. Hensikten med risiko- og vesentlighetsvurderingen er å finne ut hvor det er størst behov for eierskapskontroll.

Revisjon Midt-Norge SA utarbeider risiko- og vesentlighetsvurderinger ved starten av ny valgperiode og vurderingen oppdateres årlig med nytt tallmateriale og eventuelt nye vurderinger ved behov.

Revisjon Midt-Norge utarbeider risiko- og vesentlighetsanalyser i sine kommuner, inklusive fylkeskommunen. Analysen gjennomføres i samarbeid med oppdragsansvarlig revisor på finansiell revisjon.

Analysen er viktig for at revisorene innen finansiell og forvaltningsrevisjon skal kunne ha forståelse for risikoene i organisasjonen og hvor det er mest behov for å rette oppmerksomheten i revisjonsarbeidet. For forvaltningsrevisjon betyr det at revisor, sammen med kontrollutvalget, effektivt kan konkretisere problemstillinger og gjennomføre undersøkelser målrettet, og der det er mest behov for å gå inn med forvaltningsrevisjon og



eierskapskontroll. Analysen skal ligge til grunn for fylkeskommunens Plan for forvaltningsrevisjon og Plan for eierskapskontroll.

## **2 UTVIKLINGSTREKK I OVERORDNEDE RAMMEBETINGELSER**

### **2.1 Demografiske endringer**

Utviklingen i størrelsen på og sammensetningen av befolkningen vil ha betydning for dimensjonering av tjenestetilbud og kommunens inntekter og utgifter. Ifølge Statistisk Sentralbyrås (SSB) hovedalternativ for befolkningsframskrivinger vil befolkningsveksten i Norge flate ut de neste ti årene for deretter å synke videre. Forutsatt at de innenlandske flyttemønstrene vi har sett de siste ti årene fortsetter, viser befolkningsframskrivingene frem mot 2040 at sentrale strøk vil oppleve en vekst i folketallet, mens mange distriktskommuner vil få en nedgang i folketallet. Ifølge SSB innebærer framskrivingene en fortsatt sentralisering, særlig blant unge voksne. Et annet utviklingstrekk er at andelen eldre i befolkningen ventes å øke betydelig. I hovedalternativet til SSB øker andelen av befolkningen som er 70 år og eldre fra 12 prosent i 2018 til 21 prosent i 2060. Økningen er spesielt sterk blant de som er 80 år eller eldre. Ifølge SSB vil aldringen bli klart sterkest i distriktene. Aldringen i distriktene vil forsterkes ved at unge mennesker i fruktbar alder flytter mot byen og at barna deres også i større grad vil bli født i sentrale strøk. Når de eldre samtidig blir igjen på bygda, vil mer enn hver tredje innbygger i en del distriktskommuner ha passert 70 år i 2040. Endringer i befolkningens størrelse og sammensetning kan være vanskelig å fange opp i den kommunale planleggingen. Kommuner som forholder seg passivt til framskrivinger av kommunens befolkning løper en risiko for å bli ute av stand til å tilby riktige tjenester, i riktig omfang til riktig tid.

### **2.2 Klima, energi og beredskap**

Både effekter av klimaendringene og omstillingen til lavutslippssamfunnet representerer risikoer for kommunene og lokalt næringsliv. Klimarisiko kan deles inn i fysisk risiko, overgangsrisiko og ansvarsrisiko. Fysisk risiko dreier seg om kostnader forbundet med fysisk skade som følge av klimaendringer (f.eks. mer ekstremvær, flom og ras). Overgangsrisiko dreier seg om samfunnsmessige konsekvenser som følge av endringer i politikk/reguleringer og teknologi når verden skal omstilles til et lavutslippssamfunn. Ansvarsrisiko handler om muligheten for erstatningskrav og søksmål knyttet til beslutninger eller mangel på beslutninger relatert til klimapolitikk eller klimaendringer. Ansvarsrisiko kan f.eks. være relevant i sammenheng med kommunenes ansvar for klimatilpasning, velfungerende avløpsnett og håndtering av overvann. Den samlede klimarisikoen vil på direkte eller indirekte vis kunne påvirke befolkningsutvikling, sysselsetting/næringsutvikling, skatteinntekter, verdi av eiendom/infrastruktur og derigjennom få stor betydning for kommuneøkonomien og kommunens generelle attraktivitet for næringsliv og beboere. Klimarisiko har også betydning

for energiforsyning og beredskap. Det er derfor viktig at klimarisiko tas inn i den kommunale planleggingen på alle tjenesteområder og nivåer. Høsten 2018 kom det nye statlige planretningslinjer for klima- og energiplanlegging og klimatilpasning som skal legges til grunn ved kommunal planlegging og enkeltvedtak etter plan- og bygningsloven.

## 2.3 Kommunestruktur

I en kommunesammenslåing ligger det et stort potensial for endring og utvikling. Det vil være en utfordring for kommunene å utnytte dette mulighetsrommet fullt ut, samtidig som at de får til en god overgang fra to kommuner til én. Organisasjonsendringen i seg selv kan være en utfordring, og det er viktig å sikre gode løsninger både på systemnivå og individnivå. Den nye kommunen skal gjerne ha nye systemer og verktøy, reglement og retningslinjer, og kommunens forhold til eksterne endrer seg gjerne. Dette gjelder for eksempel avtaler og anskaffelser, men også endrede sammensetninger i interkommunale selskaper eller vertskommunesamarbeid. Slike endringer gjelder også for tilgrensende kommuner som ikke er en del av en sammenslåing, men samarbeider med en eller flere sammenslåingskommuner. Det kan være flere grunner til sammenslåing mellom kommuner. I noen tilfeller kan det være slik at en eller flere av kommunene som slås sammen historisk har kjøpt tjenester, og i den nye kommunen må disse tjenestene bygges opp fra grunnen av. For kommuner som slår seg sammen og de som ikke gjør det foreligger det gjerne en endring i størrelsen på statlige midler som tilfaller kommunen.

Kommunereformen fører til at færre bor i kommuner under 10 000 innbyggere fra 2020, og flere vil bo i kommuner med over 50 000 innbyggere.<sup>1</sup> Uavhengig av kommunereformen har det også skjedd en demografisk endring hvor flere flytter til tettbygde strøk og færre bosetter seg i spredtbygde strøk, og utkantkommuner gjerne får en større andel eldre sammen med begrenset vekst eller nedgang i yngre aldersgrupper. Endringene vises spesielt godt i Nordland i 2019, hvor fylket som helhet hadde en befolkningsnedgang på 937 personer i de tre første kvartalene i 2019.<sup>2</sup>

Mange mindre kommuner har utfordringer med å rekruttere og beholde kompetanse og ressurser for å levere gode tjenester. Kommunene har gjerne for få innbyggere og brukere til å kunne etablere fagmiljø. De mindre kommunene er under et økt press som følge av befolkningsnedgang, færre barn og flere eldre, reduserte overføringer til kommuner som ikke

---

<sup>1</sup> KS, 'Status Kommune 2019', 2019 <<https://www.ks.no/globalassets/fagomrader/demokrati-og-styring/lokaldemokrati/010419-KS-status-kommune-2019.pdf>>.

<sup>2</sup> Hentet fra <https://www.ssb.no/befolkning/statistikker/folkemengde/kvartal>, 06.12.2019

sammenslås med andre, nye oppgaver og økte krav gjennom for eksempel bemanningsnormer og lignende.<sup>3</sup>

Mange mindre kommuner er avhengige av samarbeid med andre kommuner for å kunne yte gode tjenester. Samarbeid kan eksempelvis skje gjennom å etablere interkommunale selskaper eller vertskommunesamarbeid. I vertskommunesamarbeid kan man se at for kommuner som ikke er vertskommuner, forsvinner arbeidsplasser ut av kommunen.

## 2.4 Regelverksendringer

En lovendring kan innebære en risiko. Ny kommunelov er fullt ut gjeldende fra 2020 samt nye forskrifter eksempelvis internkontrollforskrift. Endringer i forvaltningslov og arkivlov, som er to sentrale lover for norske kommuner, forventes å komme i 2020. I tillegg kan vi også trekke fram lovendringer og endringer i annet regelverk som berører de to store sektorene oppvekst og helse og omsorg.

## 2.5 Økonomi og kontroll

Kommunenes handlingsrom bestemmes av flere forhold, og endringer i inntektssystemet med blant annet rammeoverføringer, inntekts-, formues- og eiendomsskatt kan få stor betydning for kommunens økonomi og mulighet for å utføre pålagte oppgaver.

Det er risiko knyttet til om kommunen har betryggende internkontroll og om kvalitetssystem er egnet, tatt i bruk og blir brukt. Nye regler innenfor personvern påvirker utøvelsen av noen oppgaver. Det er kontinuerlige endringer innenfor bruken av datasystemer og digital dialog, som kan endre måten oppgaver utføres på og som krever kompetanse både for å ta i bruk nye løsninger og drifte dem.

Offentlige anskaffelse trekkes også fram som et risikoområde blant annet fordi regelverket oppleves som komplisert og vanskelig.

## 2.6 Digitalisering

Bruken av IKT og digitalisering endrer utførelsen av oppgaver og gir i mange sammenhenger en effektiviseringsgevinst. Mange kommuner jobber med ulike digitaliseringsprosjekter eksempelvis innbyggerdialog og velferdsteknologi. Denne digitalisering fører til utvikling og endring av måten oppgaver utføres på, det gir nye risikoer i forhold til at man forutsetter at teknologien fungerer og et stort flertall av slike systemer berører personvern og behandling av sensitive personopplysninger.

---

<sup>3</sup> Hentet fra <https://intra.tmforsk.no/publikasjoner/filer/3455.pdf> (skriv ordentlig kildeføring hvis vi skal bruke dette)

### 3 UTVIKLINGSTREKK I GRANE KOMMUNE

I dette kapittelet beskriver vi noen utviklingstrekk for Grane kommune.

#### 3.1 Utviklingstrekk

Grane kommune er blant de sørligste kommunene i Nordland fylke. Viktige næringsveier i kommunen er jordbruk, skogbruk, småindustri og treindustri, dominert av Norgesvinduet Svenningdal as. Det finnes i dag omlag ti reindriftsenheter i kommunen, og Grane er en av de viktigste reindriftskommunene i Nordland. Kommunesenter er Trofors.

Tabell 3. Om kommunen

Nøkkeltall	Kommune			Kostragruppe		Landet uten Oslo	
	2017	2018	2019	2018	2019	2018	2019
Innbyggere (antall)	1463	1493	1482	52192	51979	4647141	4674089
Fødte per 1000 innbyggere (per 1000)	4.8	8.7	9.4	8.3	13.4	9.9	9.7
Døde per 1000 innbyggere (per 1000)	7.5	11.4	16.2	12.0	20.6	8.0	7.9
Netto innflytting (antall)	-2	34	-1	-230	-663	15891	18435
Andel skilte og separerte 16-66 år (prosent)	10.8	9.7	10.4	9.6	16.0	10.7	10.6
Andel enslige innbyggere 80 år og over (prosent)	70.0	62.3	56.1	65.1	108.5	62.0	61.5
Andel enslige forsørgere med stønad fra folketrygden (prosent)	1.9	1.9	..	0.4	0.0	0.9	0.0
Andel uførepensjonister 16-66 år (prosent)	16.2	16.1	..	12.9	0.0	10.0	0.0
Registrerte arbeidsledige i prosent av befolkningen i alderen 15-74 år (prosent)	0.7	0.7	0.7	0.9	1.7	1.5	1.4
Andel innvandrerbefolkning (prosent)	10.1	11.8	12.5	18.0	17.7	15.4	15.9
Forventet levealder ved fødsel, kvinner (år)	83.3	83.3	83.3	..	..	..	..
Forventet levealder ved fødsel, menn (år)	79.0	79.0	79.0	..	..	..	..
Innbyggere som bor i tettsteder per 1.1. (antall)	824	835	1741	14193	15899 3	3659199	3690843
Reisetid til kommunesenteret (minutter)	..	..	22	..	..	..	..
Pendler ut av bostedskommunen (antall)	..	..	224	..	..	..	..

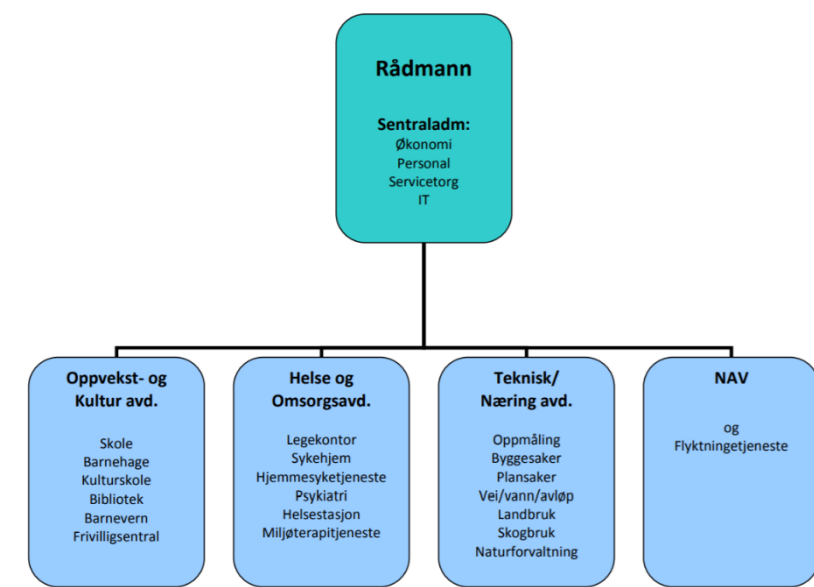
Det var 1482 innbyggere i Grane kommune ved utgangen av 2019. Det var 11 færre enn ved samme tidspunkt i 2018, og 19 flere enn i 2017. Netto innflytting er hovedforklaringen på den forholdsvis store økningen fra 2017 til 2018. I årsmeldingen for 2019 beskrives trenden fram

til 2028 med en nedgang i folketallet til omlag 1410 innbyggere. Det er i hovedsak de yngre aldersgruppene som går ned, gruppene 65 – 79 og 80+ øker. Det skaper utfordringer, fordi de aldersgruppene som er yrkesaktive og skaper skatteinntekter blir færre, mens de aldersgruppene som trenger tjenester og som ikke skaper inntekter øker.

Grane kommune har god oversikt over den demografiske utviklingen, og den er beskrevet i budsjett- og rapporteringsdokument.

## 3.2 Kommuneorganisasjonen

Øyvind Toft er rådmann (kommunedirektør) i Grane kommune. Den øverste, administrative ledelsen består ellers av kommunalsjefene for henholdsvis helse og omsorg, oppvekst og kultur, teknisk og næring, i tillegg til personalsjefen. Kommunens organisering av administrasjon og tjenester er illustrert i figuren nedenfor



Figur 1. Organisasjonskart

### 3.2.1 Kommunesamarbeid

Grane kommune deltar i en rekke samarbeid med andre kommuner og offentlige forvaltningsorgan i regionen. Den virksomheten som kommunen har valgt å skille ut i selskap som kommunen samarbeider med andre kommuner om, er beskrevet i kapittel 4 (selskaper som kommunen har eierinteresser i).

Kommunen deltar i en rekke fora sammen med andre kommuner og offentlige forvaltningsorgan. Det er innenfor helse, kommuneplanlegging, næringsutvikling, opplæring

og andre oppvekstområder. Slike samarbeid gir fagutvikling og utvikling på områder hvor kommunen ikke kan stå alene.

Kommunen har et samarbeid med Hattfjelldal kommune om felles IKT-avdeling. Dette samarbeidet innebærer også programvare for økonomi og e-post.

Kommunen samarbeider ellers med en eller flere andre kommuner om krisesenter, veterinærvakt, barnevern mv. Kommunen kjøper brantjenester hos Vefsn kommune.

### 3.2.2 Investeringsplaner

I årsmeldingen for 2019 framgår det at kommunen har hatt følgende investeringer:

- Asfaltering av kommunale veier og uteområde kommunehus: kr 1, 6 mil
- Grane Barne- og ungdomsskole. Opprusting av uteområde: kr 200 000
- Ny hjemmeside: kr 200 000
- Nytt Helsetun

I 2019 var investeringene på tilsammen over 59 millioner kroner, som i all hovedsak var knyttet til nytt helsehus. For 2020 er det budsjettet med ytterligere 10 millioner til det nye helsehuset. I økonomiplanperioden er det svømmebasseng ved Grane barne- og ungdomsskole, vaktrom og utleiebolig Fiplingdal som hver for seg utgjør investeringer på over en million kroner. I tillegg er det en rekke investeringer som tilsammen utgjør over en million hvert år i investeringsbudsjettet.

### 3.3 Tidligere revisjoner og tilsyn

Følgende forvaltningsrevisjoner og eierskapskontroller er gjennomført i Grane kommune siden 2016:

- *Kvalitet i pleie- og omsorgstjenestene:* Revisor tok utgangspunkt i anerkjente kvalitetsindikatorer innenfor tjenestområdet, som kompetanse, brukermedvirkning og tjenestens kvalitative innhold for bruker, samt kommunens system for intern kontroll. Rapport i kontrollutvalget sak 7/16
- *Arkivtjenesten:* Om kommunens arkivtjeneste tilfredsstillende sentrale krav i lov, forskrift og kommunens arkivplan, dette innenfor organisering, kompetanse, samt dokumenthåndtering og journalføring. Rapport i kontrollutvalget i sak 11/18
- *Administrativ og politisk saksbehandling:* Om forvaltningsloven følges. Rapport i kontrollutvalget i sak 4/20
- *Generell eierskapskontroll.* Problemstillingen var om kommunen utøver eierskapet i sine selskaper i samsvar med etablerte normer for god eierstyring. Rapport i kontrollutvalget i sak 14/17.

Forrige plan for forvaltningsrevisjon i Grane kommune fra 2016 vurderte følgende områder som risikofylte og vesentlige:

- Barnevern
- Økonomisk sosialhjelp
- Kvalitet i grunnskolen
- Personalforvaltning

Det er ikke gjennomført forvaltningsrevisjon innen disse temaene i perioden.

Når det gjelder eierskapskontroll var Helgeland regionråd et forslag fra kontrollutvalget i forbindelse med planen. Det er ikke gjennomført eierskapskontroll eller forvaltningsrevisjon innenfor temaet.



## 4 RISIKO- OG VESENTLIGHETSVURDERING

Revisors helhetlige risiko- og vesentlighetsvurdering identifisere områder hvor det anbefales å gjennomføre forvaltningsrevisjon. Med risiko og vesentlighet menes her sannsynligheten for at et forhold kan inntreffe og konsekvensen dersom angjeldende forhold inntreffer. Rød fargekode indikerer at revisors samlede vurdering av risiko og vesentlighet tilsier at behovet for forvaltningsrevisjon er høyt. Gul farge indikerer at behovet ligger på et middels nivå, mens grønn farge indikerer et lavt behov for forvaltningsrevisjon.

### 4.1 Kommuneorganisasjonen

Figur 2 er en oppsummering av risikovurderingene som er gjort relatert til økonomi. I fortsettelsen presenteres bakgrunnen for vurderingene.



Figur 2. Risikovurdering økonomi

#### 4.1.1 Økonomi

I dette kapitlet vurderer vi den økonomiske situasjonen i kommunen.

##### Økonomi i kommunen

Beskrivelse av den økonomiske situasjonen følger etter de tabellene.

Tabell 4. Økonomisk situasjon

Nøkkeltall	Kommune			Kostragruppe		Landet uten Oslo	
	2017	2018	2019	2018	2019	2018	2019
Netto driftsresultat i prosent av brutto driftsinntekter (prosent)	3.7	6.5	5.7	5.6	0.9	2.2	1.2
Årets mindre/merforbruk i driftsregnskapet i prosent av brutto driftsinntekter (prosent)	2.4	2.4	1.5	2.0	1.0	1.2	0.9
Arbeidskapital ex. premieavvik i prosent av brutto driftsinntekter (prosent)	40.2	51.7	53.8	24.9	25.8	21.7	19.1
Netto renteeksponering i prosent av brutto driftsinntekter (prosent)	-20.9	-11.3	3.0	32.9	37.5	42.3	60.2
Langsiktig gjeld ex pensjonsforpliktelser i prosent av brutto driftsinntekter (prosent)	53.9	60.5	79.2	87.1	91.6	105.6	102.6
Frie inntekter per innbygger (kr)	73585	73239	76684	76503	75247	55124	57297
Fri egenkapital drift i prosent av brutto driftsinntekter (prosent)	11.0	12.9	8.4	13.3	12.1	12.3	10.4
Brutto investeringsutgifter i prosent av brutto driftsinntekter (prosent)	10.0	6.4	32.0	16.4	20.6	15.2	16.2
Egenfinansiering av investeringene i prosent av totale brutto investeringer (prosent)	56.4	4.4	25.4	22.8	24.1	15.5	11.8

Tabell 5. Finansiering av driften

Nøkkeltall finansiering av driften	Kommune			Kostragruppe	Landet uten Oslo		
	2017	2018	2019	2018	2019	2018	2019
Andre driftsinntekter, ekskl. mva-kompensasjon	8.0	9.8	12.5	12.4	13.2	11.7	11.8
Andre statlige tilskudd til driftsformål	6.5	7.7	4.5	10.1	4.9	4.8	3.7
Brutto inntekt fra konsesjonskraft, kraftrettigheter og annen kraft for videresalg, ekskl. mva-kompensasjon	1.5	1.3	1.6	1.0	1.1	0.4	0.5
Eiendomsskatt totalt	3.8	3.9	4.0	3.2	3.5	3.2	3.2
- herav Eiendomsskatt annen eiendom	2.5	2.7	2.7	1.8	1.8	1.4	1.5
- herav Eiendomsskatt boliger og fritidseiendommer	1.3	1.2	1.3	1.4	1.8	1.7	1.7
Kompensasjon for merverdiavgift i driftsregnskapet	2.8	2.8	2.9	2.4	2.4	2.1	2.1
Rammetilskudd	44.4	41.2	41.9	39.4	41.5	30.3	30.8
Salgs- og leieinntekter i driftsregnskapet	15.4	14.7	15.0	13.4	13.5	14.4	14.4
Skatt på inntekt og formue inkludert naturressursskatt	19.1	20.0	19.2	19.0	20.7	33.4	34.0
- herav Naturressursskatt	0.0	0.0	0.0	0.4	0.5	0.3	0.3

Teknisk beregningsutvalg (TBK) anbefaler et driftsresultat minimum 1,75 av de samla inntektene.

I årsmeldingen for 2019 skriver rådmannen at Kommuneregnskapet for Grane kommune viser et netto driftsresultat på 5,6 millioner kroner. Det er ca. 1 million lavere enn i 2018. Nettoresultatet blir ofte brukt som måltall for den økonomiske drifta i en kommune, men ifølge rådmannen bør det ikke brukes i en kommune som Grane uten merknad omkring samlet finansresultat. Det er inntekter fra kraft, renter og bruk av fond som påvirker resultatet, og kan medføre svingninger fra år til år.

God skatteinngang, reduserte pensjonskostnader, kraftsalg og større utbytte fra Helgelandskraft, i tillegg til økt statstilskudd, er hovedårsaken til resultatet i 2019, skriver rådmannen i årsmeldingen.

Kommunedirektøren beskriver resultatet som til å være 1,9 million kroner dårligere enn 2018. Årsaken til dette er et overforbruk innen spesielt tekniske tjenester. Her ser vi at betydelige økninger i strømforbruk på kommunale bygg, samt en del uforutsette utgifter på vedlikehold vei er en del av årsaken til overforbruk.

Kommunen har de siste 5 årene nesten doblet sin gjeld. Og har i dag en langsiktig gjeld på nesten 134 millioner kroner. Hovedårsaken til det er naturligvis bygging av nytt Helsetun. Dette medfører økt sårbarhet for renteøkninger og at større andel av kommunens driftsutgifter blir bundet opp til renter og avdrag. Det lave rentenivået de seneste årene har hjulpet på situasjonen.

I budsjettokumentet for 2020 beskrives budsjettprosessen for 2019 som «tøff», i den forstand at kommunen måtte redusere med tilsvarende fem stillingsressurser. Foran 2020 er det ikke lagt inn slike reduksjoner i budsjettet, og budsjettet legges fram uten store endringer fra 2018.

Vi viser for øvrig til beskrivelse av investeringsplaner i kapittel 2.

- Økonomiområdet har alltid iboende risikoer. Ettersom kommunen var gjennom utfordrende budsjettprosesser i fjor, med reduksjon i årsverk, kan det være risiko for at det har fått følger for ansattes arbeidspress (se risikovurdering under organisasjon).

### Budsjetteringsprosessen og budsjettoppfølging

Budsjettprosessene er beskrevet i økonomireglementet, som sist ble vedtatt i november 2017. Her framgår det tidsplan med oversikt over funksjoner, administrative og politiske organ som skal involveres i de ulike fasene. Kommunen har tertialrapportering

### Økonomisk internkontroll

Tabell 6. Økonomisk internkontroll (Tabell utgifter til tjenesteområder)

Nøkkeltall	Kommune			Kostragruppe		Landet uten Oslo	
	2017	2018	2019	2018	2019	2018	2019
Andel av totale utgifter for politisk styring	2.2	2.0	2.4	1.5	1.5	0.7	0.8
Andel av totale utgifter for kontroll og revisjon	0.6	0.5	0.4	0.4	0.4	0.2	0.2

Vi viser til oversikt over forvaltningsrevisjoner og eierskapskontroller i kapittel 2. Kommunen inngår samarbeid om sekretærtjenester for kontrollutvalget (Indre Helgeland kontrollutvalgssekretariat IKS) og revisjonstjenester (Revisjon Midt-Norge SA)

#### Offentlige anskaffelser

Regnskapsrevisor for Grane kommune har sendt brev til kommunedirektøren og etterlyst bedre rutiner for å etterleve regelverket for offentlige anskaffelser. I svar fra kommunedirektøren går det fram at de er enige i revisjonens påpekning, og at de vurderer å inngå samarbeid med andre kommuner på innkjøpsområdet. Videre er tilbakemeldingen at det skal legges fram et innkjøpsreglement til politisk behandling i løpet våren 2020.

- Vi vurderer at det er risiko rundt etterlevelse av regelverket for offentlige anskaffelser i kommunen.

#### 4.1.2 Organisasjon



Figur 3. Risikovurdering organisasjon

Grane kommune er en liten kommune, med ca. 1400 innbyggere. I 2019 var det i alt 204 ansatt i kommuneorganisasjonen, fordelt på 156 årsverk. De fleste årsverkene er 60,8 årsverk (81

ansatte) og oppvekst og kultur med 50 årsverk. Omlag 15 % av de ansatte er i stillinger med under 50 % stillingsandel. Omlag halvparten av de ansatte er i hel stilling.

I intervju med revisor i oktober 2018 ble det fortalt at det har vært en omorganisering, som bl.a. har hatt følger for årsverk innen forebyggende arbeid, helsestasjon, eldre- og diabetessykepleier og fysioterapeut.

Det har vært nytilsetninger i følgende stillinger: kommunedirektør (rådmann), rektor, barnevernleder og helse- og omsorgssjef.

En liten kommune som Grane har få ansatte innenfor fagstillinger, og er sårbare ved vakanser og sykmeldinger.

- Vi vurderer situasjonen i organiseringen som middels risikofyllt, men at det kan være ekstra risiko for at kommunen sårbare innen enkelte nøkkelstillinger.

Tabell 7. Sykefravær

Nøkkeltall	Grane			Kommuner samlet
	4.kvartal 2015-3. kvartal 2016	4.kvartal 2016-3. kvartal 2017	4.kvartal 2017-3. kvartal 2018	4.kvartal 2017-3. kvartal 2018
Samlet sykefravær	9,30	12,55	10,32	9,84
Legemeldt sykefravær	7,90	11,16	8,90	8,45
Sykefravær undervisning	3,96	8,61	5,95	8,49
Sykefravær barnehager	14,31	14,60	10,56	12,25
Sykefravær helse, pleie og omsorg	11,32	15,77	14,21	11,12

Kilde: [www.ks.no/fagomrader/statistikk-og-analyse/fravar/sykefravarstall-for-kommuner-og-fylkeskommuner/](http://www.ks.no/fagomrader/statistikk-og-analyse/fravar/sykefravarstall-for-kommuner-og-fylkeskommuner/) tabell 2

Sykefraværet i kommunen har vært forholdsvis høyt innen flere sektorer, og særlig innen pleie- og omsorg og barnehager.

- Vi vurderer sykefravær som en høy risiko i kommunen, da kommunen er sårbare med få ansatte.

### Etikk og varsling

Kommunen har etiske retningslinjer og varslingsrutiner. Det er en liten kommune, og risikoen for at ansatte og politikere kommer i en habilitetssituasjon. Det kan være vanskeligere å varsle i en liten organisasjon, hvor det er få ansatte i enkelte avdelinger.

### Saksbehandlingen i kommunen

Saksbehandling etter forvaltningsloven og arkivering etter arkivloven har iboende risiko. I travle hverdager kan det være risiko for at regelverket ikke følges. Det ble gjennomført forvaltningsrevisjon av dette i forrige planperiode.

### Informasjons- og kommunikasjonsteknologi

Grane kommune har samarbeid om IKT med Hattfjelldal kommune, der Hattfjelldal er vertskommune. Vi har ikke informasjon om kommunen har personvernombud.

- IKT-området har iboende risiko når det gjelder sikkerhet.
- Det er også risikoer knyttet til stabilitet i driften og nettverket

### Beredskapsplaner og Risiko- og sårbarhetsanalyser (hvilke planer og når er de fra)

Kommunen har beredskapsplan og smittevernplan. Beredskapsplanen gjaldt for 2016 – 2019, og i planstrategien framgår det at den skal ajourholdes. Smittevernplan ble vedtatt i 2018 og gjelder for 2019 – 2024. I vedlegg til smittevernplanen framgår det en tabell som viser sannsynlig + konsekvens for vannbåren og matbåren infeksjon og dråpesmitteinfeksjon. Her framgår at det er liten sannsynlighet for pandemisk influensa, men at det vil være katastrofe om det inntreffer. Kommunen har informasjon om koronaviruset på sine nettsider.

- Etter tiltakene som nasjonale myndigheter har satt inn er situasjonen rundt Covid-19 ennå under kontroll i Grane kommune. Dersom smitten blir mer utbredt, er kommunen sårbar når det gjelder samfunnsnyttig personell.
- De økonomiske konsekvensene for kommunen kan bli store.

## **4.2 Tjenesteområdene**

### **4.2.1 Oppvekst**

I figur 4 er risikovurderingen innenfor oppvekst oppsummert og i fortsettelsen følger en nærmere beskrivelse av data som er grunnlag for vurderingen.



Figur 4. Risikovurdering oppvekst



Barnehage

	Kommunen			KOSTRA-gruppe		Landet	utenom
	2017	2018	2019	2018	2019	Oslo	2019
Andel barn 1-5 år i barnehage, i forhold til innbyggere 1-5 år (prosent)	106.7	91.9	95.0	89.8	89.5	92.1	92.4
Andel barnehagelærere i forhold til grunnbemanning (prosent)	34.8	46.9	55.2	39.1	41.9	40.8	41,5
Andel barn som får spesialpedagogisk hjelp, i forhold til alle barn i kommunale barnehager (prosent)	5.9	:	:	3.1	3.7	3.7	3.9
Andel minoritetsspråklige barn i barnehage i forhold til innvandrerbarn 1-5 år (prosent)	144.4	52.6	92.9	90.2	85.3	81.9	86.3
Netto driftsutgifter barnehager i prosent av kommunens totale netto driftsutgifter (prosent)	8.9	9.4	9.8	8.8	9.7	14.3	14.3
Netto driftsutgifter barnehager i prosent av kommunens totale netto driftsutgifter (prosent)	166517	175806	193683	171197	177698	153538	163025

Det er to barnehager i Grane kommune, en kommunal og en privat barnehage. Det er 42 barn i den kommunale barnehagen og 15 i den private, per 15. desember 2019. (barnehagefakta.no). Den høye andelen i 2017 hadde trolig sammenheng med flyktningssituasjonen og at det var mange barn fra de familiene som det året hadde barnehageplass. Bortimot alle barn i alderen 1 – 5 går i barnehage. Ellers er det positivt at andelen barnehagelærere øker. Begge barnehagene oppfyller pedagognormen (barnehagefakta.no). Det er høy foreldretilfredshet i begge barnehagene. Kommunen yter tilskudd til den private barnehagen, 2,7 millioner i 2020. Kommunen skal også utføre tilsyn med private barnehager. Vi har ikke sett dokumentasjon på utførelse av tilsyn.

- Utvikling i barnetall kan være utfordrende i årene framover

Grunnskole

Tabell 8. Grunnskolen

Nøkkeltall	Kommuner			Kostragruppe		Landet uten Oslo	
	2017	2018	2019	2018	2019	2018	2019
Andel elever med spesialundervisning	8.5	9.8	12.0	9.2	9.2	7.9	7.8
Gruppestørrelser	11.8	12.6	14.8	10.8	12.4	16.2	15.8
Mestringsnivå 3-5 NP: regning 8.trinn	..	..	81.3	67.2	71.4	73.5	75.0
Mestringsnivå 3-5 NP: lesing 8.trinn	84.6	..	..	66.1	65.2	69.6	68.7
Gjennomsnittlige grunnskolepoeng	43.3	45.1	42.2	42.1	41.8	41.7	41.7
Andel lærere med universitets-/høgskoleutdanning, med pedagogisk utdanning	76.7	78.6	75.0	74.2	75.9	76.6	74.7
Andel lærere med universitets-/høgskoleutdanning, uten pedagogisk utdanning	..	..	..	5.3	6.4	4.8	5.3
Andel lærere med videregående utdanning eller lærere	..	..	..	10.6	7.3	8.0	7.9

Kilde: SSB;

Det er en skole i Grane kommune, og den har i inneværende skoleår 167 elever. Det er i alt 28,1 årsverk på skolen. Det er 23 lærere (antall).

Av tallene ovenfor ser vi at den gjennomsnittlige gruppestørrelsen har vært fra 11,8 i 2017 til 14,8 i 2019. Det er innført lærernorm fra skoleåret 2019/20, der normen er 15 elever på 1.-4-trinn og 20 elever på 5. – 10. trinn. Tallene ovenfor er gjennomsnittstall for alle trinnene, men GSI-tall<sup>4</sup> tilsier at skolen i Grane er innenfor denne normen. I årsrapporten er det presentert tall fra elevundersøkelsen og tall for læringsresultat. I årsrapporten er det ikke sammenligningstall (sammenlignbare kommuner og historiske tall for kommunen). Det skal rapporteres på tilstanden i grunnskolen i kommunestyret hvert år. Vi har ikke sett av sakene på møtene i 2019 at det har vært sak om tilstandsrapport i grunnskolen utover årsrapporten. Når vi ser på skoleporten.no, så viser oversiktene der at de gjennomsnittlige standpunkt karakterene til avgangselevne varierer fra år til år. Generelt kan vi si at resultatene for elevene i Grane kommune gjennomgående ligger litt høyere enn fylkes- og landsgjennomsnittet. Gjennomsnittlig grunnskolepoeng som vises i tabellen over bekrefter dette. Ellers er det andelen elever som får spesialundervisning som peker seg ut ovenfor.

---

<sup>4</sup> Grunnskolens informasjonssystem

Andelen har økt en del fra 2018 til 2019. Det er viktig å huske at elevtallet ikke er så stort i Grane kommune, så det er ikke så mange elever som skal til før det gir prosentvist utslag.

Når det gjelder elevundersøkelsen kan vi si at gjennomsnittstallene for Grane ligger jevnt over litt høyere enn for fylkesgjennomsnittet og landsgjennomsnittet på områder som trivsel, mestring og støtte fra lærere. Der gjennomsnittstallene for Grane kommune er noe lavere er områdene læringskultur, medvirkning, faglig utfordring og motivasjon. Det er ikke store forskjeller, hverken den ene eller andre veien.

Det ble gjennomført forvaltningsrevisjon på grunnskoleområdet i forrige planperiode.

- Utvikling i folketall og elevgrunlaget kan få konsekvenser for kompetansesammensetning i av pedagogisk personale
- Det er gjennomført forvaltningsrevisjon av kvalitet i grunnskolen, som gjør det mindre aktuelt med forvaltningsrevisjon i kommende periode

### PPT

Grane kommune deltar i et interkommunalt samarbeid om PPT-tjeneste sammen med Hattfjelldal, Vefsn og Nordland fylkeskommune. Sistnevnte sa i desember 2019 opp avtalen, og det er nå til diskusjon hva som skal gjøres med organiseringen av PPT. Nordland fylkeskommune har vært en stor samarbeidspartner, og utgjorde en stor del av fagmiljøet.

PPT skal drive systemarbeid inn mot ledelsen ved skolene. En viktig del av systemarbeidet er veiledning i tilpasset opplæring, og målet om at mest mulig av opplæringen skal skje innenfor ordinær opplæring. Vi ser at det har vært økning i andelen elever som får spesialundervisning i Grane kommune, og det kan derfor være grunn til å spørre om dette systemarbeidet fungerer godt.

Barnevern

Tabell 9. Barnevern

Nøkkeltall	Kommuner			Kostragruppe		Landet uten Oslo	
	2017	2018	2019	2018	2019	2018	2019
Netto driftsutgifter til barnevernstenesta per innbygger 0-22 år (kr)	4569	6669	7852	6926	8631	8318	8387
Barn med melding ift. innbyggjarar 0-17 år (prosent)	5.4	5.6	5.8	4.5	4.6	4.5	4.6
Barn med barnevernstiltak ift. innbyggjarar 0-22 år (prosent)	3.9	5.2	4.9	4.5	4.5	3.9	3.8
Barn med undersøking eller tiltak per årsverk (funksjon 244) (antall)	11.6	11.2	17.0	16.6	18.7	18.9	19.2
Stillinger med fagutdanning per 1 000 barn 0-17 år	7.2	6.9	7.2	5.9	5.6	5.0	5.0
Andel meldinger i alt som behandles innen 7 dager	100.0	100.0	100.0	99.4	99.0	98.8	99.1
Andel meldinger som går til undersøkelse innen 7 dager	100.0	93.8	100.0	84.5	83.0	81.5	79.4

Barnevernet er organisert under avdeling for oppvekst og kultur. Tjenesten har 2 ansatte i tillegg til en halv prosjektstilling. Utgiftene til barnevern har økt en del siden 2017. Vi ser av tabellen at andelen barn med undersøkelse eller tiltak har økt de siste to årene. Videre ser vi at barnevernet i hovedsak holder fristene for saksbehandlingstid. Fagkompetansen har ligget rundt 7 stillinger med fagutdanning per 1000 barn 0-17 år.

Voksenopplæring

Her har det vært reduksjon i antall elever, som også har fått konsekvenser for bemanning. Ved utgangen av 2019 var det 1 ansatt i voksenopplæringen. Det er en svært sårbar situasjon, og utgjør risiko knyttet til om elevene får ivaretatt opplæringsbehovet sitt.

Kultur/ barne- og ungdomstiltak

Kulturområdet består av biblioteket, kulturskolen og øvrig kultur. Hele området har tilsammen 2,5 stillinger. I tillegg til sektorplanen for oppvekst og kultur har kommunen plan for den

kulturelle skolesekken og plan for den kulturelle spaserstokken. Disse planene danner grunnlag for søknad om midler. Vi kan ikke se at det finnes en generell kulturplan for kommunen.

Grane kommune gjennomførte undersøkelsen Ungdata for ungdomsskoleelever i 2019. Vi har sett på hva ungdommer har svart når det gjelder lokalmiljøet og deltakelse i organisert aktivitet. Når det gjelder lokalmiljøet svarer over to tredeler at de er fornøyde med lokalmiljøet sitt. Det er bedre enn gjennomsnittet for kommunene i Nordland og likt med landsgjennomsnittet. Ungdomsskoleelever i Grane er i mindre grad fornøyde med kulturtilbudet i kommunen. Ca. 40 % av de som har svart er fornøyde med kulturtilbudet. Det er lavere enn fylkesgjennomsnittet og landsgjennomsnittet. Ca. 40 mener at tilbudet av lokaler til å treffe andre unge på fritida er bra. Litt over halvparten av ungdommene har svart at de er fornøyde med idrettsanleggene i kommunen. Også det er litt lavere enn fylkes- og landsgjennomsnittet. Vi har også sett på graden av deltakelse i organisert aktivitet. 44 % av ungdomsskoleelevene deltar i organisert aktivitet. Det er noe lavere enn for fylkesgjennomsnittet og landsgjennomsnittet. Det er ikke gjennomført Ungdataundersøkelse for ungdommer under videregående opplæring.

#### 4.2.2 Velferd

I figur 5 er risikovurderingen innenfor velferd oppsummert. I fortsettelsen følger en nærmere beskrivelse av data som er grunnlag for vurderingen



Figur 5. Risikovurdering velferd

Økonomisk sosialhjelp

Tabell 10. Økonomisk sosialhjelp

Nøkkeltall	Kommune			Kostra grupp e		Landet uten Oslo	
	2017	2018	2019	2018	2019	2018	2019
Sosialhjelpsmottakere (antall)	23	26	21	1124	1291	118964	116032
Antall barn i familier som mottok sosialhjelp (antall)	:	4	10	783	923	61467	58573

Vi ser av tabellen ovenfor at antall sosialhjelpsmottakere variert de siste tre årene, men at antallet barn i familier som mottar sosialhjelp har økt. Det er brukt mer midler til økonomisk sosialhjelp enn hva det er budsjettert med, går det fram av årsmeldingen for 2019. Videre står det at det kan være vanskelig å få innbetaling av sosiale lån. NAV ser et økende behov for økonomisk rådgivning. 63,1 % av innvandrere var i arbeid i 2018. 68 % av befolkningen ellers var i arbeid i 2018.

Bolig

Kommunen hadde i 2018 60 kommunalt disponerte boliger (ikke rapportert for 2019), det er 40 boliger per 1000 innbyggere. Det er omtrent likt med tilsvarende tall for gjennomsnittet i kommunegruppen. Det er noe vedlikeholdsetterslep, ifølge årsmelding 2019 og budsjettokument for 2020.

**4.2.3 Helse- og omsorgstjenester**

I figur 6 er risikovurderingen innenfor helse- og omsorgstjenester oppsummert. I fortsettelsen følger en nærmere beskrivelse av data som er grunnlag for vurderingen.



Figur 6. Risikovurdering helse og omsorg

Tabell 11. Helse og omsorg (felles sykehjem og hjemmetjeneste)

Nøkkeltall	Kommune			Kostragruppe		Landet uten Oslo	
	2017	2018	2019	2018	2019	2018	2019
Andel brukerrettede årsverk i omsorgstjenesten m/ helseutdanning (prosent)	71	65	64	73	80	76	78
Andel innbyggere 80 år og over som bruker hjemmetjenester (prosent)	31	28	..	36	..	32	..
Andel brukere av hjemmetjenester 0-66 år (prosent)	57	56	..	21	..	48	..
Andel innbyggere 80 år og over som er beboere på sykehjem (prosent)	17	18	..	16	..	12	..
Andel brukertilpassede enerom m/ eget bad/wc (prosent)	91	100	100	95	93	90	91
Andel innbyggere 67-79 år med dagaktivitetstilbud (prosent)	0.00	0.00	0.00	0.38	0.00	0.67	0.00

Grane kommune har forholdsvis mange (36 %) årsverk som er dekket av faglærte medarbeidere, som lavere andel enn kommunegruppen og landsgjennomsnittet. Kommunen

har en nokså høy andel brukere av hjemmetjenester mellom 0 – 66 år i 2017 og 2018. ellers har vi sett at kommunen har investert i nytt helsehus, som skal ivareta bl.a. beboere på sykehjem. Ellers er det ikke rapportert så mange tall i 2019. I årsmeldingen til Grane kommune for 2019

Tabell 12. Kompetanse i helse og omsorg

Avtalte årsverk per 10 000 innbyggere	Kommune			Kostragruppe		Landet uten Oslo	
	2017	2018	2019	2018	2019	2018	2019
Geriatrisk sykepleier	.	.	.	7.24	7.32	4.09	4.09
Sykepleiere med spes./vd. utd.	34.65	31.94	33.74	14.60	15.05	7.51	7.79
Sykepleier uten spesialitet/videreutdanning	67.36	66.98	64.01	72.02	69.54	46.99	47.86
Hjelpepleier	65.26	54.21	47.54	89.22	91.24	48.02	45.46
Ergoterapeut	1.37	.	.	2.60	2.18	2.09	2.20
Miljøterapeut og pedagog	.	.	.	3.92	5.43	2.92	7.72
Aktivitør	.	.	.	2.00	3.07	2.14	1.98
Omsorgsarbeider	6.84	6.70	6.75	17.21	14.35	9.02	8.35
Helsefagarbeider	59.75	55.60	59.78	48.07	56.44	36.95	42.18
Annet omsorgspersonell med helseutdanning	13.88	12.59	18.42	21.77	18.39	13.95	14.44
Pleiemedhj/ass, hjemmehj/prakt bist eller annen brukerrettet tj.	95.68	118.68	134.12	103.03	76.28	60.06	58.20

En tredel av sykepleierne har spesialutdanning/videreutdanning. Ingen ser ut til å ha spesialutdanning innen geriatri. Kommunen ser også ut til å mangle kompetanser som miljøterapeut, ergoterapeut og aktivitør. Utover det ser kommunen ut til å ha ressurser innen de kompetanseområdene.

Nasjonalt er dette tjenesteområdet under sterkt press våren 2020, i forbindelse med koronaviruset. Tjenestene vil være i beredskap utover hele 2020, for å holde smitte unda beboere og ansatte. Hvordan smittevernberedskapene har vært i Grane kommune har vi ikke informasjon om, annet enn at kommunen har en smittevernplan.



Psykiatri / psykisk helsevern og rus

Tabell 13. Psykiatri og rusomsorg

Nøkkeltall	Kommune			Kostragruppe		Landet uten Oslo	
	2017	2018	2019	2018	2019	2018	2019
Andel netto driftsutgifter til tilbud til personer med rusproblemer (prosent)	-3.3	-25.2	-26.4	6.8	1.1	12.4	13.9
Årsverk av psykiatriske sykepleiere per 10 000 innbyggere (helse- og omsorg) (antall)	6.8	6.7	6.7	8.3	9.3	4.8	4.9
Årsverk av personer med videreutdanning i psykisk helsearbeid per 10 000 innbyggere (helse og sosial) (antall)	13.7	13.4	13.5	12.2	14.0	9.1	9.0
Årsverk av personer med videreutdanning i rusarbeid per 10 000 innbyggere (helse og sosial) (antall)	5.5	5.4	8.8	3.7	5.3	3.0	3.2

Kommunen har personer med videreutdanning innen både psykisk helsearbeid og rus. I årsmeldingen for 2019 går det fram at en prosjektstilling innen psykisk helse og rus er gjort om til fast stilling.

Ungdataundersøkelsen har spørsmål om psykisk helse og rus. Ungdomsskoleelever i Grane kommune opplever i mindre grad enn gjennomsnittet av ungdomsskoleelever i fylket og landet at de er mye plaget av depressive følelser (9 %). Litt flere ungdomsskoleelever (19 %) i Grane kommune fylkes- og landsgjennomsnittet har vært beruset på alkohol. Ingen av ungdomsskoleelevene i Grane kommune har brukt hasj eller marihuana. I fylket og landet er det omlag 3-4 % i snitt, av ungdommene i kommunene som har brukt hasj og marihuana.

- Psykiske helseproblem er generelt et økende fenomen, både blant voksne og ungdommer. Det kan være risiko for at det er problem som ikke fanger opp, også i Grane kommune.
- Vi kan ikke se at det er spesielle risikoer rundt rusbruk blant unge i Grane kommune

### Lege/ legevakt/ psykolog/ helsestasjon

Det er legevaktsamarbeid med flere andre kommuner i regionen. Kapasiteten på tjenestene kan bli utfordrende nå, i forbindelse med koronaviruset. Vi har ikke sett risikoer utover det for legetjenester i Grane kommune.

Når det gjelder skolehelsetjeneste og helsestasjon – se beskrivelser ovenfor. Skolehelsetjenesten har en viktig rolle i det forebyggende psykiske helsearbeidet.

#### **4.2.4 Teknisk drift**

Figuren nedenfor oppsummer risikovurderingene innenfor teknisk drift. Under følger en nærmere beskrivelse av data som er grunnlag for vurderingen.



Figur 7. Risikovurdering teknisk

### Planarbeid

I sak 92/19 vedtok kommunestyret å sette i gang arbeid med kommunal planstrategi. I vedlegg til saken skriver kommunedirektøren at utredningskapasiteten i administrasjonen er noe begrenset for dette arbeidet. Rådmannen har søkt om deltakelse for Grane kommune i et pilotprosjekt: *Samfunnsutvikling i mindre kommuner*<sup>5</sup>. Det er et nettverk som initiert av Distriktsenteret, Nordland og Trøndelag fylkeskommune, som ønsker å utvikle forsknings -og

---

<sup>5</sup> Distriktskommuner 3.0

erfaringsbasert kunnskap som kan styrke de minste kommunene i deres samfunnsutviklingsarbeid. Gjennom deltakelse i dette nettverket, og prioritering innenfor de eksisterende administrative ressurser, håper rådmannen at Grane kommune får den kompetanse og kapasitet til å få gjennomført dette viktige arbeidet. På Distriktssenteret nettsider ([distriktssenteret.no](http://distriktssenteret.no)) er Grane oppført som en av fem kommuner som deltar i dette prosjektet.

Den forrige planstrategien, som ble vedtatt i desember 2016, har en prioritering av planer for perioden. I tabellen nedenfor viser vi noen av planene som er prioritert.

I årsmeldingen framgår det at langsiktig strategiarbeid ofte må vike for daglige gjøremål, på grunn av kapasitetsutfordringer.

Figur 8. Prioriterte planer i Planstrategi 2016 - 2020

Plan	Periode
Kommuneplanens samfunnsdel	2011 – 2021 (2017 – 2019)
Kommuneplanens arealdel	2013 (2018 – 2020)
Næringsplan (inkl. landbruksplan)	2018
Plan for oppvekst og helsekultur	2019 - 2021
Plan for kulturelle sekker, stokker og minner	2016 -
Boligsosial handlingsplan	2017 -
Trofors, tettstedsutvikling (kommunedelplan)	2017 - 2018
Handlingsplan for folkehelsearbeidet	2017
Kompetanseplan	Årlig
Trafikksikkerhetsarbeidet	Årlig
Kommunedelplan for fysisk aktivitet og naturopplevelser	Årlig
Kompetanseplan	Årlig
IA-plan (rullering)	2017

- Deltakelse i kompetanseutvikling og veiledning sammen med kompetansemiljø og andre kommuner reduserer risikoen for eventuelt mangelfull faglig kapasitet i planarbeidet.

### Byggesak

Tabell 14. Byggesak

Nøkkeltall	Kommune			Kostragruppe		Landet uten Oslo	
	2017	2018	2019	2018	2019	2018	2019
Byggesøknader i alt behandlet (antall)	33	45	..	1836	1594	74668	68029
Gjennomsnittlig saksbehandlingstid for byggesaker med 3 ukers frist (dager)	..	20	..	26	16	20	18
Gjennomsnittlig saksbehandlingstid for byggesaker med 12 ukers frist (dager)	30	25	..	40	24	37	33
Andel av innvilgete byggesøknader som skjer gjennom vedtak om dispensasjon fra plan (prosent)	..	2	..	16	12	18	17

Det er vanskelig å vurdere kapasitet til å overholde frister og andre bestemmelser for byggesaksbehandling ut fra KOSTRA-tallene som er presentert ovenfor. I årsmeldingen for 2019 beskrives noen utfordringer: For administrasjonen og teknisk drift har de største utfordringene vært å gjennomføre investeringsprosjektene i tillegg til ordinær drift og forvaltning innenfor de ulike fagområdene avdelingen er ansvarlig for. Dessuten har det medgått mye tid til planlegging av nytt sykeheim. Dette har spesielt gått utover kapasiteten til byggesaksbehandling. Det er ikke publisert KOSTRA-tall for 2019 for Grane kommune i tabellen ovenfor.

Eiendomsforvaltningen

Tabell 15. Eiendomsforvaltning

Nøkkeltall	Kommune			Kostragruppe		Landet uten Oslo	
	2017	2018	2019	2018	2019	2018	2019
Netto driftsutgifter til eiendomsforvaltning i prosent av samlede driftsutgifter (prosent)	10.7	10.2	9.6	9.3	9.2	9.0	9.0
Areal på formålsbygg per innbygger (m2)	8.59	8.21	4.08	8.76	7.62	5.12	4.91
Utgifter til vedlikehold per kvadratmeter (kr)	634	600	1202	564	614	562	600
Formålsbygg areal totalt	12564	12264	6052	457070	396070	23780000	22964907

Det er et løpende behov for oppgradering av utleieboliger og annen bygningsmasse. Dette gjelder både tak, takrenner, vinduer og maling / beising. Det er et stort etterslep på dette driftsområdet. I økonomiplanen er det lagt inn 600.000 kroner til vedlikehold i 2021.

Kommunen har hatt store investeringer i nytt helsetun. Økonomisk, betyr det at kommunen har tatt opp historisk høy gjeld, som vil prege kommunens økonomiske situasjon i mange år framover. Arbeidet ble startet opp i 2019 og vil fortsette i 2020.

Kommunen har også lagt inn rehabilitering av flere kommunale bygg, bl.a. svømmebasseng ved Grane barne- og ungdomsskole. Det er noe vedlikeholdsetterslep.

- Økonomisk usikkerhet og stor gjeldsbyrde kan påvirke vedlikeholdet av boliger og formålsbygg.

Vann og avløp

Tabell 16. Vann og avløp

Nøkkeltall	Kommune			Kostragruppe		Landet uten Oslo	
	2017	2018	2019	2018	2019	2018	2019
Årsgebyr for vannforsyning - ekskl. mva.	4283	4411	4411	4583	4583	3739	3739
Andel fornyet kommunalt ledningsnett, gjennomsnitt for siste tre år (prosent)	0.65	0.26	0.13	..	..	0.66	0.65
Andel av total kommunal vannleveranse til lekkasje (prosent)	..	7.7	7.8	..	..	29.4	29.8
Årsgebyr for avløpstjenesten - ekskl. mva.	5657	5657	5826	4026	4218	3930	4142

Andel innbyggere tilknyttet anlegg der renskrav er oppfylt (prosent)	..	..	..	..	..	53.9	..
--	----	----	----	----	----	------	----

Kommunestyret har ikke vedtatt å endre årsgebyrene for vann og avløp. Årsgebyr for avløp ligger noe høyere enn for gjennomsnittet i kommunegruppen og landet. Kommunen har bygd nytt kloakkrenseanlegg i Trofors. Det har ikke vært spesielt store fornyelser i vann- og ledningsnett de siste to årene. Videre er det utført brønnboring etter drikkevann i Majavatn.

- Vi kan ikke se risikoer som peker seg ut når det gjelder vann og avløp. Feil og uforutsatte hendelser kan i verste fall få store konsekvenser for befolkningen.

### Renovasjon

Tabell 17. Renovasjon

Nøkkeltall	Kommune			Kostragruppe		Landet uten Oslo	
	2017	2018	2019	2018	2019	2018	2019
Årsgebyr for avfallstjenesten - ekskl. mva. (gjelder rapporteringsåret+1) (kr)	3147	3147	3147	3267	3267	2854	2851
Andel levert til materialgjenvinning inkl. biologisk behandling (prosent)	37.1	40.6	35.5	38.3	..	40.0	..

Kommunestyret har ikke vedtatt å endre gebyrene for avfallshåndtering de siste årene. Gebyrene ligger omtrent på nivå med gjennomsnittet for kommunegruppen og litt høyere enn landsgjennomsnittet.

Grane kommune deltar i interkommunalt samarbeid gjennom Søndre Helgeland miljøverk IKS (SHMIL). Vi kommer tilbake til dette selskapet i kapittel 4.

### Brann- og redningstjenester

Grane kjøper brann- og redningstjenester hos Vefsn kommune.

### Samferdsel

I budsjettdokumentet for 2020 står det at det generelt er et stort vedlikeholdsbehov av veier og bruer, men at det ikke er mulig innenfor driftsbudsjettet å utføre mer enn det som absolutt er nødvendig. Dette gjør at spesielt grusveiene blir sårbare for skader i perioder med store nedbørmengder. Vurderingen fra teknisk avdeling er at systematisk oppgradering av veiene med forsterkning av bærelag, grøfterensk og utskifting av stikkrenner ville ha redusert vedlikeholdskostnadene betydelig i mange år.

Det er også et stort behov for asfaltering av veier. Mesteparten av behovet er reasfaltering og er dermed en driftskostnad, men dette er ikke mulig å realisere innenfor budsjetttrammen. Alternativet er at det bevilges midler til asfaltering over investeringsbudsjettet.

- Kostnadsavveining rundt vedlikehold. Etterslep kan bety risiko for trafikksikkerhet og økte vedlikeholdskostnader.

### Næring

Grane er en liten kommune, med utfordringer når det gjelder utvikling i innbyggertall. Arbeidsplasser er regnet som en av de viktigste faktorene for at folk skal bli boende eller bosette seg kommunen. Kommunen deltar i en rekke samarbeidsfora i regionen, som har som formål å utvikle næringsaktivitet.

### Miljø og klima

Klima og miljø er ikke nevnt som førende for kommunens planer, og det framgår heller ikke at det eventuelt skal utarbeides klima- og miljøplan, eller at denne skal rulleres i perioden. Planer som behandler klima- og energispørsmål skal vurderes revidert minst hvert fjerde år, ifølge Statlige planretningslinjer for klima- og energiplanlegging (2018).

## 4.3 SELSKAPER HVOR KOMMUNEN HAR EIERINTERESSER

I figur 7 er risikovurderingene knyttet til kommune sine eierinteresser oppsummert og grunnlaget for vurderingene er nærmere vurdert i fortsettelsen.



Figur 9. Risikovurdering eierskap

Grane kommune medlem i følgende IKS'er:

- Søndre Helgeland Miljøverk IKS (SHMIL) – 0,31 %

Grane kommune er medlem i følgende SA'er

- Revisjon Midt-Norge SA 1 %

Grane kommune har eierandeler i følgende AS-er:

- Grane Næringsutvikling AS – 50 %
- Hag Vekst AS – 25 %
- Helgeland Industri AS – 3,47
- Helgeland Kraft AS – 2,46
- Helgeland Reiseliv AS – 2,79
- Kommunekraft AS 0,31
- Sentrum Næringshage AS – 0,58
- Vefsnalaks AS – 12 %
- Saga Samid Aviisa AS – 0,20 %

#### **4.3.1 Eierskapskontroll**

Det ble gjennomført generell eierskapskontroll i forrige planperiode. Revisor ser ikke behov for en generell eierskapskontroll i kommende planperiode. Det kan likevel være risiko for at eierskapsoppfølgingen er mangelfull, med de konsekvenser at kommunen ikke har kunnskap om forhold rundt selskap som den burde ha kunnskap om. Dette bør følges opp i eierskapskontroll rundt enkeltselskap.

#### **4.3.2 Forvaltningsrevisjon i selskaper**

Vi har vurdert risikoen rundt selskapene rundt kommunens eierandel og hvor stor betydning de har for utføring av tjenester for kommunen.

- Søndre Helgeland Miljøverk IKS ivareta eierkommunenes forpliktelser innen renovasjon og avfallsbehandling. Det er en grunnleggende tjeneste for kommunen. Selskapet har meget god likviditetsgrad og god soliditet. Selskapet har svak lønnsomhet. Revisor vurderer at det ikke er utprega risiko rundt selskapet, men at eventuelle risikoer kan få store konsekvenser for en viktig tjeneste for kommunen.



- Grane Næringsutvikling AS er eid av Grane kommune og lokalt næringsliv. Selskapet er et verktøy for utvikling av næringsliv og lokalsamfunn i Grane kommune. Selskapet har meget god likviditet og soliditet, og svak lønnsomhet. Kommunestyret vedtok i sak 97/19 å ikke gå videre med arbeidet med å etablere felles næringsutviklingsselskap Hattfjelldal og Vefsn kommuner. Det var styret i Grane næringsutvikling som tok initiativ til utredningen om sammenslåing. Begrunnelsen for sammenslåing var at selskapene hver for seg ikke innehar den kompetansen de bør ha for å løse stadig mer komplekse oppgaver. Det kan være risiko knyttet til kompetanse og kapasitet til å løse oppgavene, ettersom selskapet fortsetter som før.
- Helgeland Kraft AS energiprodusent og utvikler strømmett til Helgeland. I tillegg selger Helgeland Kraft strøm til husholdninger og bedrifter i Norge. Helgeland Kraft består av divisjonene Nett, Strøm og Vannkraft. Selskapet har meget god likviditetsgrad og soliditet, og tilfredsstillende lønnsomhet. Selskapet yter tjenester innen viktig infrastruktur for Grane kommune. Grane kommune bør trolig delta sammen med andre kommuner i forvaltningsrevisjon av selskapet, men vi ser ikke risikoer som tilsier høy prioritering fra Grane kommunes side.
- Hag Vekst AS organiserer utprøvningsarbeid for yrkeshemmede, og produserer og selger brensel og trevareprodukter, samt annen virksomhet som naturlig faller inn under disse felt. Selskapet yter viktige tjenester for kommunen, men vi ser ikke at det er risikoer ved virksomheten for Grane kommune

## **VEDLEGG 1 METODE**

### **Datagrunnlag**

#### **Kommunale dokumenter**

Årsmelding for 2019

Budsjettdokument for 2020 (med økonomiplan)

Kommunal planstrategi

Kommuneplanens samfunnsdel

Tilstandsrapport for skolene

#### **Statistikk**

Det er hentet inn statistikk fra SSB basert på kommunene sin rapportering til KOSTRA. Bruken av KOSTRA tall sikrer et likt grunnlag fra år til år og mellom kommuner. Dette forutsetter riktig rapportering fra kommunene. På noen variabler kan tallene avvike mellom KOSTRA og kommunenes egne tall. Dette kan skyldes at beregningsgrunnlaget kan være noe annerledes. De tallene som presenteres er hentet fra SSB sin KOSTRA-statistikk uten at det er gått nærmere inn på beregningene.

#### **Eksterne dokumenter**

Eksterne dokumenter omfatter eksempelvis beskrivelser av generelle risikoområder for kommunene, tilsynsrapporter og medieoppslag.

#### **Intervju i kommunene**

Møte med kommuneledelsen i 2018 (forvaltningsrevisjon og regnskapsrevisjon) og 2019 (regnskapsrevisjon)

### **Vurderinger**

#### **Vurdering av risiko- og vesentlighet**

Basert på de innsamlede data gjøres det vurderinger på ulike tjenesteområder, økonomi og kommunale driftsområdet. Vurderingene baserer seg på en vurdering av sannsynligheten for at et forhold inntreffer og hvilken konsekvens det gir. I vurderingene benyttes en skala fra en til fem, og risiko beregnes som sannsynlighet X konsekvens. Tabell 18 gir en nærmere forklaring på bruk av skalaen for sannsynlighet og tabell 19 forklarer bruken av skalaen for konsekvens.

**1. Vurdering av sannsynligheten for at et forhold inntreffer:**

- Kompleksitet på området (iboende risiko)
- Risikoreduserende tiltak på området fra kommunen eller andre kontrollorgan vurderes ut fra hvor stort fokus det er på området / tjenesten.

**2. Vurdering av mulig konsekvens (alvorlighetsgrad) hvis et forhold inntreffer:**

- Hvilke konsekvenser har en svakhet eller mangel på kvalitet ved området / tjenesten for innbyggerne. Hvor mange blir berørt og hvor alvorlige er konsekvensene.
- Hvilke konsekvenser har en svakhet eller mangel på kvalitet ved området / tjenesten for kommunen som organisasjon. Konsekvensene kan være relatert til økonomi, omdømme eller eksterne rammebetingelser.

Tabell 18. Beskrivelse av sannsynlighet

Skala	Valideringsord	Beskrivelse
1	Lite sannsynlig	Svært tvilsomt
2	Mindre sannsynlig	Tvilsomt
3	Sannsynlig	Det er indikasjoner på
4	Meget sannsynlig	Vi tror at
5	Svært sannsynlig	Vi er overbevist om

Tabell 19. Beskrivelse av konsekvens

Skala	Valideringsord	Beskrivelse	Eksempel
1	Ubetydelig konsekvenser	Ufarlig	Mindre feil, eller overtredelse av internt regelverk som på kort sikt ikke vesentlig truer kommunens produktivitet, måloppnåelse eller tjenester til borgerne.
2	Mindre alvorlig konsekvenser	Farlig/lite alvorlig	Mangelfull forvaltning der konsekvensene ikke nødvendigvis er alvorlige. Dette kan gjelde feil og mangler som har økonomiske konsekvenser, mindre overtredelse av internt regelverk og lov, eller saker som er tatt opp tidligere og som fortsatt ikke er rettet opp.
3	Alvorlige konsekvenser	Kritisk/alvorlig	Kun til dels alvorlige konsekvenser, men gjelder saker med prinsipiell eller stor betydning. Misligheter og lovbrudd

4	Meget alvorlige konsekvenser	Meget kritisk Meget alvorlig	Meget alvorlige brudd på lov eller reglement, eller andre feil og mangler der summen av dette er så stor at dette må ansees som alvorlig i seg selv. Svindel og lovbrudd med konsekvenser
5	Svært alvorlige konsekvenser	Katastrofalt Svært alvorlig	Fare for liv og helse Korrupsjon og lovbrudd med store konsekvenser

Risiko- og vesentlighetsvurderingen graderes slik at verdiene en til seks angir lav eller akseptabel risiko, verdiene sju til ti har middels risiko og kan være aktuelle for forvaltningsrevisjon og 11-25 er høy og ikke akseptabel risiko og bør være aktuell for forvaltningsrevisjon. Risikovurderingene plasseres da i en figur, eksempelvis figur 8, hvor akseptabel risiko er grønn, middels risiko er gul og høy risiko er rød.

Sannsynlighet	Konsekvens				
	Ubetydelig konsekvenser	Mindre alvorlig konsekvenser	Alvorlige konsekvenser	Meget alvorlige konsekvenser	Svært alvorlige konsekvenser
Svært sannsynlig					
Meget sannsynlig					
Sannsynlig					
Lite sannsynlig					
Usannsynlig					

Figur 10. Risikovurdering

Innen enkelte områder har vi valgt å fokusere på KOSTRA-tall og herunder kommunens ressursbruk vurdert opp mot sammenligningsgruppa i KOSTRA og landsgjennomsnittet, og sett på kommunens utvikling over år. Dersom kommunen innen et område synes å bruke mindre ressurser enn sammenlignbare kommuner, kan dette bety at kommunens tjenester ikke

er i samsvar med lov og forskrifter eller kommunens egne vedtak. Dette kan i sin tur medføre at innbyggernes behov ikke fullt ut ivaretas. På den annen side kan nevnte forhold også innebære at ressursene er bedre utnyttet i kommunen enn i sammenlignbare kommuner. Et sikrere svar på hva lavere ressursbruk reelt sett bunner i, vil kreve en grundigere gjennomgang av angjeldende områder.

### **Vurdering av metoden**

Risiko- og vesentlighetsvurderingen er ikke uttømmende for alle deler av kommunens virksomhet, men er overordnet med tanke å identifisere områder hvor det kan være relevant å gjennomføre forvaltningsrevisjon og eierskapskontroll.

Vurderingene baseres generelle risikoer for kommune Norge, særtrekk ved den enkelte kommune og tilgjengelig informasjon om og fra kommunen som, men går ikke i detaljer på enkeltområder.



Hovedkontor: Brugata 2, 7715 Steinkjer

Tlf. 907 30 300 - [www.revisjonmidt norge.no](http://www.revisjonmidt norge.no)