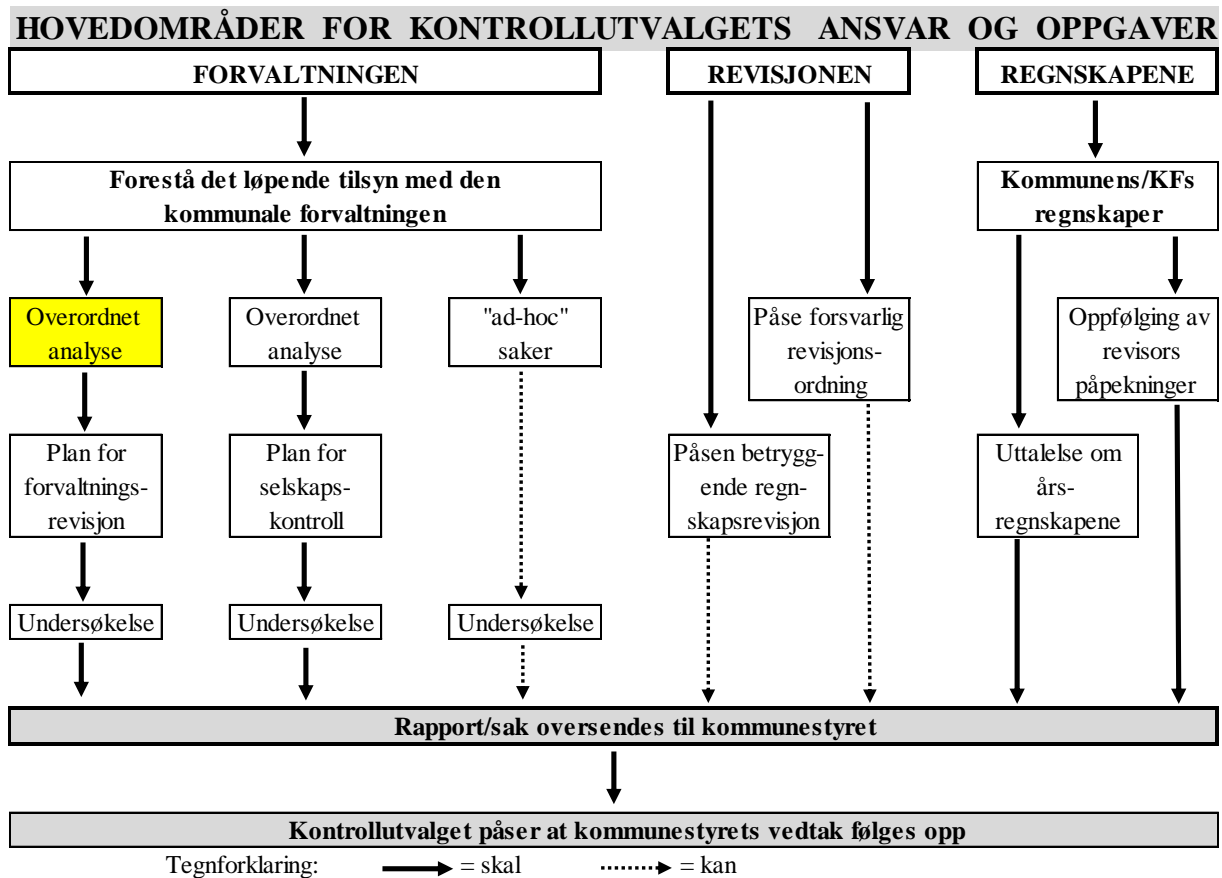


OVERORDNET ANALYSE AV KOMMUNENS VIRKSOMHET

- NESNA KOMMUNE -



INNHOLDSFORTEGNELSE:

Kapittel:

Side:

Forord

Om analysen

1. Analyse av områder i kommunens virksomhet
 - 1.1 En oversikt av virksomhetens aktivitetsbasis
 - 1.2 Sektorovergrepene funksjoner i kommunens virksomhet
 - 1.2.1 Styrende dokumenter
 - 1.2.2 Styring, kontroll og lederskap
 - 1.2.3 Saksbehandling, politisk og administrativ
 - 1.3 Sektorer i kommunens virksomhet
 - 1.3.1 Administrasjon/intern støtte
 - 1.3.1.1 Personalforvaltning, herunder HMS/sykefravær
 - 1.3.1.2 Anskaffelse (investering/innkjøp)
 - 1.3.1.3 Økonomistyring, finansforvaltning
 - 1.3.1.4 Analog/digital informasjonsforvaltning
 - 1.3.2 Barnehage
 - 1.3.3 Grunnskole
 - 1.3.4 Kommnehelse
 - 1.3.5 Pleie og omsorg
 - 1.3.6 Sosialtjeneste
 - 1.3.7 Barnevern
 - 1.3.8 Bolig
 - 1.3.9 Avfall og renovasjon
 - 1.3.10 Vann og avløp
 - 1.3.11 Fysisk planlegging (bygge-/arealsak, kulturminner m.v.)
 - 1.3.12 Samferdsel (veier/kai/areallegg m.v.)
 - 1.3.13 Brann- og ulykkesvern
 - 1.3.14 Kultur
 - 1.3.15 Kirke
 - 1.3.16 Kommunal næringsforvaltning og konsesjonskraft
 - 1.4 Øvrige momenter ved kommunens virksomhet
2. Oppsummering av analysens indikasjoner/risiko for avvik/svakheter

FORORD

Kontrollutvalget skal gjennomføre «Forvaltningsrevisjon» (i hht. KU-forskriftens kap. 5) samt gjennomføre «Selskapskontroll» (i hht. KU-forskriftens kap. 6).

Før forvaltningsrevisjon og selskapskontroll bestilles og gjennomføres, skal det lages en «Plan for gjennomføring av forvaltningsrevisjon» og en «Plan for gjennomføring av selskapskontroll».

De to planene skal være basert på overordnede analyser – henholdsvis «Overordnet analyse av kommunens virksomhet» og «Overordnet analyse av kommunens eierskap».

Skissen nedenfor forsøker å vise hva som danner utgangspunktet for de to analysene ved å trekke opp grensene mellom begrepene «Forvaltningsrevisjon» og «Selskapskontroll».

Det springende punkt i grensdragningen er at

- det som er innenfor rådmannens operative ansvar, inngår i kontrollutvalgets arbeid knyttet til «Forvaltningsrevisjon» (dvs. KU-forskriften kap. 5)
- det som er utenfor rådmannens operative ansvar, inngår i kontrollutvalgets arbeid knyttet til «Selskapskontroll» (dvs. KU-forskriften kap. 6).

OBS: Vedr. kommunale foretak:

Ut fra den alminnelige forståelsen av KU-forskriftens kap. 5 og 6, skal Kommunale Foretak vurderes innenfor kap. 5 (dvs. forvaltningsrevisjon).

For å sikre helhet i kontrollutvalgets arbeid med forvaltningsrevisjon og selskapskontroll, anbefaler imidlertid KU-sekretariatet at kommunale foretak vurderes innenfor selskapskontrollen (dvs. KU-forskriftens kap. 6).

Hensikten med å trekke kommunale foretak inn under vurderinger knyttet til selskapskontroll, er at kommunale foretak ligger utenfor rådmannens alminnelige operative ansvar. Selskapskontrollens eierskapskontroll kan imidlertid ha bedre potensiale til å avdekke eventuelle avvik/svakheter i kommunens forvaltning av kommunale foretak, enn hva prosessen frem til en forvaltningsrevisjon kan ha.

Kommunale rettssubjekter		Ikke-kommunale rettssubjekter	
Innenfor rådmannens operative ansvar, dvs. hele kommunens virksomhet (unntatt komm.foretak/samarbeid)	Utenfor rådmannens operative ansvar, dvs. Kommunale foretak, Interkommunale samarbeid	Kommunalt heleide AS og IKS	Kommunalt deleide AS, IKS og kommunalt hel-/deleide andre virksomhetsformer samt stiftelser

Kontrollutvalgets oppgaver/ansvar ved forvaltningsrevisjon og selskapskontroll

Overordnet analyse av kommunens virksomhet	Overordnet analyse av kommunens eierskap	
Plan for gjennomføring av forvaltningsrevisjon	Plan for gjennomføring av selskapskontroll	
Forvaltningsrevisjon	Forvaltningsrevisjon	
	Eierskapskontroll	

Forvaltningsrevisjon
i hht. KU-forskrift kap. 5

Selskapskontroll
i hht. KU-forskrift kap. 6

OBS: Et kontrollutvalgs «normale» ressursbruk rettet mot henholdsvis forvaltningsrevisjon og selskapskontroll kan grovt sagt sies å være i størrelsesorden «80/20», dvs. det motsatte av hva figuren ovenfor kan gi inntrykk av.

OM ANALYSEN

Analyse av kommunens virksomhet er lovpålagt i Forskrift om kontrollutvalg i kommuner §10 med følgende bestemmelse:

§ 10 Plan for gjennomføring av forvaltningsrevisjon

Kontrollutvalget skal minst én gang i valgperioden og senest innen utgangen av året etter at kommunestyret eller fylkestinget er konstituert, utarbeide en plan for gjennomføring av forvaltningsrevisjon. Planen vedtas av kommunestyret eller fylkestinget selv som kan delegeres til kontrollutvalget å foreta endringer i planperioden.

Planen skal baseres på en overordnet analyse av kommunens eller fylkeskommunens virksomhet ut fra risiko- og vesentlighetsvurderinger, med sikte på å identifisere behovet for forvaltningsrevisjon på de ulike sektorer og virksomheter.

KU-Nesna vedtok i møte 18.11.2015 (KU-sak 049/15) å be KU-sekretær (Indre Helgeland Kontrollutvalgssekretariat) utarbeide «Overordnet analyse av kommunens virksomhet».

I departementets merknader til forskriftens §10 er det gitt nærmere beskrivelse av analysen, bl.a. uttrykkes at en overordnet analyse av kommunens virksomhet har til mål:

å avdekke indikasjoner på avvik eller svakheter i forvaltningen sett i forhold til lover, forskrifter, kommunestyrets vedtak og forutsetninger.

Videre forventer lovgiver i sine merknader til forskriftens §10 at det i analysen gjøres:

en vurdering av på hvilke områder av kommunens virksomhet det er risiko for vesentlige avvik i forhold til de vedtak, forutsetninger og mål som er satt for virksomheten.

I og med at analysen skal ta sikte på å identifisere behovet for forvaltningsrevisjon, vil det være relevant å merke seg hva lovgiver forventer av innhold i forvaltningsrevisjon. Innholdet i forvaltningsrevisjon er nærmere beskrevet i Forskrift om revisjon § 7 der det bl.a. gis følgende bestemmelse:

§ 7 Forvaltningsrevisjonens innhold

Forvaltningsrevisjon innebærer å gjennomføre systematiske vurderinger av økonomi, produktivitet, måloppnåelse og virkninger ut fra kommunestyrets eller fylkestingets vedtak og forutsetninger.

Med bakgrunn i departementets forventninger til hva som skal vurderes i analysen og med bakgrunn i hva lovgiver spesifikt trekker frem av temaer (innhold) som forventes vurdert i forvaltningsrevisjoner, er selve analysen innrettet slik at den tar sikte på å avdekke på hvilke områder (jfr. kapittel 1) av den kommunale virksomheten det foreligger

- indikasjoner/risiko for avvik/svakheter i forvaltningen

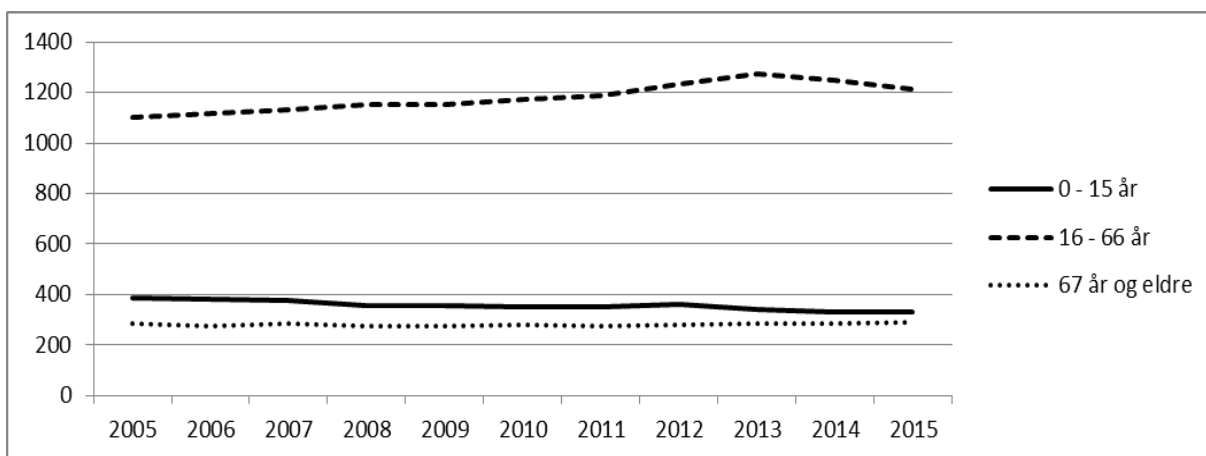
i forhold til lover/forskrifter samt kommunens økonomi, produktivitet, måloppnåelse og virkninger ut fra kommunestyrets vedtak og forutsetninger.

1. ANALYSE AV OMRÅDER I KOMMUNENS VIRKSOMHET

1.1 EN OVERSIKT AV VIRKSOMHETENS AKTIVITETSBASIS.

Befolkning:

Antall innbyggere:		2005	2006	2007	2008	2009	2010	2011	2012	2013	2014	2015
Antall	0 - 15 år	385	382	376	357	357	352	350	360	342	333	333
Antall	16 - 66 år	1100	1118	1131	1151	1152	1174	1187	1234	1274	1251	1215
Antall	67 år og eldre	284	276	285	278	277	282	276	281	286	287	290
Folkemengde i alt		1769	1776	1792	1786	1786	1808	1813	1875	1902	1871	1838



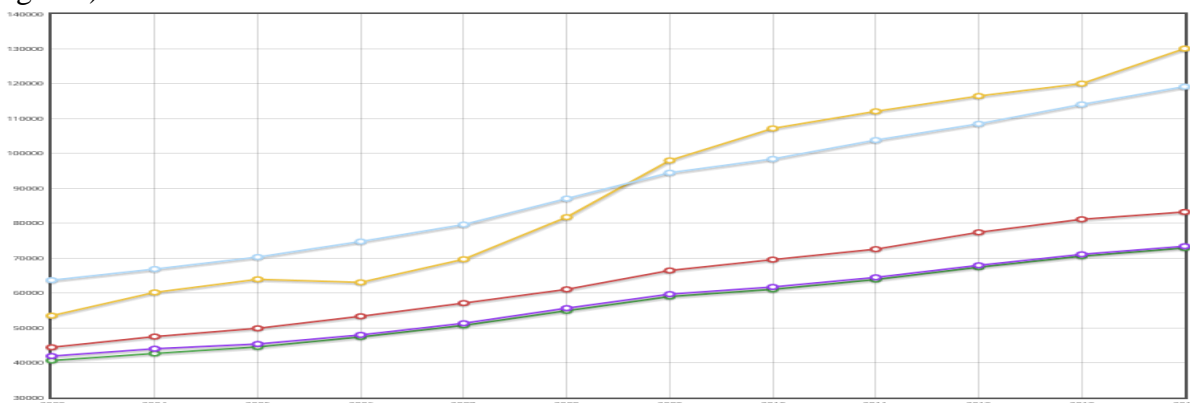
Driftsøkonomi:

Tall i hele mill. kroner	2005	2006	2007	2008	2009	2010	2011	2012	2013	2014	2015
Sum driftsinntekter (SDI)	116	116	134	150	180	193	203	224	228	244	253
Sum driftsutgifter	113	112	125	146	175	194	203	218	228	243	257
Eliminering av konserninternt	-	0	-	-	-	-	-	-	0	-	0
Brutto driftsresultat	3	3	10	4	5	(1)	(1)	5	(1)	0	(4)
Finansinntekter	6	7	8	9	9	9	13	8	5	7	6
Finansutgifter	8	8	9	12	13	13	15	17	14	14	13
Eliminering av konserninternt	-	-	-	-	-	-	-	-	-	-	-
Netto finans	(2)	(1)	(1)	(3)	(4)	(4)	(2)	(9)	(9)	(7)	(7)
Motpost avskrivninger	5	4	5	5	8	8	8	9	11	12	11
Netto driftsresultat (NDR)	6	7	14	5	8	3	6	6	1	5	1
NDR i % av SDI	5,1	5,9	10,2	3,6	4,7	1,8	3,0	2,6	0,6	2,0	0,2

Tabellen nedenfor viser utviklingen i kommunens ressursbruk (deflaterte brutto driftsutgifter). Fra og med 2008 har ressursbruken økt kraftig – hele 60% i løpet av perioden.

Samlet ressursbruk	2005	2006	2007	2008	2009	2010	2011	2012	2013	2014	2015
Sum driftsutgifter, defl.	113	108	116	128	148	159	161	168	170	177	182

Figuren viser utviklingen i brutto driftsutgifter pr. innbygger i Nesna og tilsvarende tall for sammenlignbare kommuner (se kap. 1.3 for nærmere forklaring på kommuner som inngår i figuren).



1.2 SEKTOROVERGRIPENDE FUNKSJONER I KOMMUNENS VIRKSOMHET

1.2.1 Styrende dokumenter.

Noen sentrale kriterier innen området:

De mest sentrale, overordnede styrende dokumentene knyttet til kommunens virksomhet regnes ofte å være:

- Strategisk kommuneplan (i hht. plan/bygningslov, kap.10).
Kommunen senest innen ett år etter konstituering av kommunestyret utarbeide og vedta en kommunal planstrategi.
- Kommuneplan/kommunedelsplan (i hht. plan/bygningslov, kap. 11).
Kommunen skal ha en samlet kommuneplan som omfatter samfunnsdel med handlingsdel og arealdel. Det kan også utarbeides kommunedelplan for bestemte områder, temaer eller virksomhetsområder.
- Økonomiplan (i hht. kommunelov §44).
Kommunestyret og fylkestinget skal en gang i året vedta en rullerende økonomiplan skal omfatte minst de fire neste budsjettår.
- Årsbudsjett (i hht. kommunelov §45).
Kommunestyret skal innen årets utgang vedta budsjett for det kommende kalenderår.
- Delegasjonsreglement (i hht. kommunelov §39, nr.2).
Kommunestyret skal selv vedta reglement for delegasjon av avgjørelsesmyndighet og for innstillingsrett innen 31. desember året etter at kommunestyret ble konstituert.
- Lederavtaler eller lignende.
Hensikten med lederavtale el.l. er bl.a. å klargjøre/tydeliggjøre ansvarsgrenser og aktivitetsansvar for den enkelte leder. Lederavtale el.l. er ikke lovpålagt, men er nødvendig for å kunne lede når gjennomføringen av virksomhetens ulike oppgaver «delegeres» til flere funksjoner/personer.

Det overordnede kravet til kommunens planarbeid er at planleggingen skal bygge på en

- realistisk vurdering av den forventede utvikling i kommunen,
- realistisk vurdering av de økonomiske ressurser som vil stå til rådighet, slik dette framgår av økonomiplanen.

(kilde: Kommunelov §5, nr.2).

Risiko/indikasjoner for avvik/svakheter innen området:

Et planverk er utgangspunktet for styring.

Kommunen yter lovpålagte tjenester innenfor en rekke ulike områder ved bruk av fellesskapets midler – planverket som denne virksomheten skal styres etter, må tydeliggjøre et tilsvarende omfang av styringsparametere.

Jo tydeligere og mer realistiske mål, lovkrav og øvrige forutsetninger som defineres, jo mer relevant og ressurseffektivt vil styringen av virksomheten kunne gjøres.

I enhver virksomhet ligger alltid en risiko for at planverket ikke gir et tilstrekkelig utgangspunkt for den styringen som virksomhetens art krever.

Noen problemstillinger innen området:

- Er kommunens planer basert på realistiske vurderinger, og er forutsetningene for vurderingene dokumenterte og etterprøvbare?
- Er det en etterprøvable og lesbar sammenheng mellom planene?
- Fremgår det tydelig av planene hvilke sentrale mål, lovkrav og øvrige forutsetninger som planene baserer seg på slik at status i forhold til disse kan måles og rapporteres løpende på en effektiv måte til den enkelte som har styringsansvar (les; den/de som er ansvarlig for gjennomføringen av planene og dens ulike deler)?
- Dekker delegasjonsreglementet hele kommunens virksomhet, og er innholdet tydelig og utvetydig formulert?

1.2.2 Styring, kontroll og lederskap

Noen sentrale kriterier innen området:

Et minimum av *styring* av kommunens virksomhet er lovpålagt (jfr. kap. 1.2.1 ovenfor).

Et minimum av *kontroll* av kommunens virksomhet er også lovpålagt (jfr. bl.a. kommunelov §23 som krever at administrasjonssjefen skal påse at de saker som legges fram for folkevalgte organer er forsvarlig utredet, og at vedtak blir iverksatt – videre at administrasjonssjefen skal sørge for at administrasjonen drives i samsvar med lover, forskrifter og overordnede instruksjoner, og at den er gjenstand for betryggende kontroll).

Styring skjer med utgangspunkt i de mål, lovkrav og øvrige forutsetninger som er vedtatt for den virksomheten som skal drives, og relevant styring kan bare skje dersom virksomheten også driver en kontroll som balanserer med behovet for styringssignaler.

Kontrollaktivitet skal levere styringssignaler, og virksomhetens *lederskap* – på alle nivå - skal etterspørre og bruke begge deler for å kunne ivareta sitt lederansvar.

(**OBS:** Det engelske begrepet «control» forstås i den engelskspråklige litteraturen å omfatte *styring og kontroll*. «Internal control» er imidlertid oversatt til *intern kontroll* på norsk, og mange oppfatter dermed feilaktig at begrepet intern kontroll kun omfatter kontroll. Den norske oversettelsen av «internal control» bør forstås som *intern styring og kontroll*).

Et minimum av kontrollaktivitet oppnås når man gjennomfører kontrolltiltak på relevante momenter som fremkommer ut fra risikovurderinger - dvs. å avdekke sannsynligheten for, og konsekvensene av uønskete hendelser.

Relevante risikovurderinger oppnås når den enkelte ansvarlige for kommunens ulike virksomhetsområder foretar vurdering av eksempelvis:

- hva kan gå galt/hvilke hendelser er uønsket,
- hva er sannsynligheten for at de uønskede hendelsene inntreffer,

- hvilke konsekvenser kan de uønskede hendelsene medføre, i forhold til de mål, lovkrav og øvrige forutsetninger som styringen av virksomheten skal sikre imøtekommelse av.

Risiko/indikasjoner for avvik/svakheter innen området:

Styring, kontroll og lederskap danner grunnlaget for å sikre oppfyllelse av virksomhetens formål.

I enhver virksomhet ligger alltid en risiko for at dette ikke i tilstrekkelig grad er utviklet i forhold til det som kreves for å oppnå virksomhetens formål, og i forhold til det som kreves for å oppnå dette på en effektiv måte.

Kommunens kompleksitet (mange ulike tjenesteområder), omfang (store ressurser legges i tjenesteytingen) og særegne art (sterkt lovregulert virksomhet drevet av felleskapets midler) trekker i retning av behov for et nokså stramt regime i forhold til styring, kontroll og lederskap.

Noen problemstillinger innen området:

- Er det etablert system for en helhetlig, løpende risikovurdering som bl.a. identifiserer hva som er uønskede hendelser/avvik i kommunens virksomhet?
- Er det etablert system for en helhetlig, løpende intern kontroll (altså styring og kontroll) som bl.a.:
 - sikrer at det iverksettes tiltak for å eliminere uønskede hendelser/avvik?
 - sikrer at ansvarlig leder følger opp tiltakene som skal eliminere uønskede hendelser/avvik?
 - sikrer at uønskede hendelser/avvik avdekkes og rapporteres til nærmeste ansvarlige nivå slik at forholdet eventuelt kan lukkes/repareres og at forholdet fører til en forsterkning av de tiltak som er etablert for å eliminere uønskede hendelser/avvik?

1.2.3 Saksbehandling, politisk og administrativ

Noen sentrale kriterier innen området:

Begrepet «saksbehandling» i kommunal sektor kan favne vidt og kan berøre mange ulike temaer innenfor den offentlige forvaltningsrett og innenfor kommunens egne regler og retningslinjer.

På en forenklet måte kan en si at saksbehandling er den prosess som fører frem til endelig iverksettelse av et vedtak. De mer overordnede momentene i denne prosessen regnes ofte å være:

- Forberedelse av saken:
 - Administrasjonssjefen skal påse at de saker som legges fram for folkevalgte organer, er forsvarlig utredet (i hht. **kommunelov §23**).
 - Forvaltningsorganet skal påse at saken er så godt opplyst som mulig før vedtak treffes (i hht. **forvaltningslov §17**). En logisk konsekvens av denne bestemmelsen er at opplysningene som gis i saken må være relevante - både i forhold til sakens innstilling til vedtak og i forhold til selve vedtaket.
 - Krav til at saken er så godt opplyst som mulig før vedtak treffes, gjelder også for vedtak som fattes innenfor administrasjonens fullmakter.
- Vedtakskompetanse i saken:
 - Kommuneloven gir bestemmelser om bemyndigelse til å fatte vedtak, bl.a.:

- I enkelte saker er det bare kommunestyret *selv* som kan vedta en sak, dvs. at avgjørelsen ikke kan delegeres - eksempel fra kommunelov §44 nr.6: «Kommunestyret og fylkestinget vedtar selv økonomiplanen og endringer i denne.» (se også eksempel i strekpunkt nedenfor).
- For de øvrige sakene skal kommunestyret selv vedta **reglement for delegasjon av avgjørelsesmyndighet** og for innstillingsrett (i hht. kommunelov §39 nr.2).
For den type saker der kommunens delegasjonsreglement gir rådmannen avgjørelsesmyndighet, utarbeides eget **reglement vedr. administrativ delegasjon**.
- Iverksettelse av vedtak i saken:
 - For saker vedtatt innenfor rådmannens delegasjon, iverksettes vedtakene i henhold til de ansvarsområdene rådmannen selv har bestemt.
 - For saker som vedtas av folkevalgte organer, er rådmannen ansvarlig for at vedtak blir iverksatt (i hht. **kommunelov §23 nr.2**).
- Habilitet i saksbehandlingen:
Forvaltningsloven gir bestemmelser som skal sikre **habilitet ved tilretteleggingen** av grunnlaget for en avgjørelse, og for å sikre **habilitet ved selve avgjørelsen**. Bestemmelsene gjelder både for den enkelte ansatte og for enhver annen som utfører tjeneste eller arbeid for kommunen – herunder de folkevalgte (**Forvaltningslov kapittel II, dvs. §§6-10**).
- Åpenhet i saksbehandlingen:
 - Offentleglova gir bestemmelser om offentlighetens rett til innsyn i dokumenter (**offentleglova kapitlene 1, 2, 4 og 5**) og om hvilke informasjonen i dokumenter som skal unntas offentlighet (**offentleglova kapittel 3**).
 - Forvaltningsloven gir bestemmelser om hvilke opplysninger som skal være taushetsbelagte - altså opplysninger som ikke skal uttales i det offentlige rom (**forvaltningslov §§13**).
 - Kommuneloven gir bestemmelser om når møter i folkevalgte organ skal/kan lukkes (**kommunelov §31**).

Risiko/indikasjoner for avvik/svakheter innen området:

Saksbehandlingen skal bl.a. sørge for at ytelsen/rettigheten/plikten m.v. gis til den/de som skal ha den, at likhetsprinsippet ivaretas og at de berørte og offentligheten for øvrig har tillit til de avgjørelser som fattes. Videre skal saksbehandlingen gjennomføres slik at lokaldemokratiet får virke slik det er forutsatt ved forvaltningen av offentlige oppgaver. Kommunen behandler løpende en rekke saker i ulike folkevalgte organer og på ulike administrative nivåer. Det er alltid en risiko for at saksbehandlingen både bevisst eller ubevisst kan være utsatt for avvik i forhold til kravene som bl.a. stilles til forberedelsene, vedtakskompetansen, vedtakseffektiveringene, habilitet og åpenhet i saksbehandlingen.

Noen problemstillinger innen området:

- Er saksopplysningenes omfang, presisjon og relevans i tråd med krav til forsvarlig saksutredning – og gir saksutredningens innhold en relevant bakgrunn for den innstilling som følger saken og det vedtak som fattes i saken?
- Avgjøres saker på riktig politisk/administrativt nivå i hht. kommunelovens bestemmelser om vedtakskompetanse og i hht. kommunestyrets delegasjon av fullmakter?
- Har kommunen rutiner som sikrer at vedtak iverksettes som forutsatt - etterleves rutinene både i de politiske og i de administrative sakene?
- Etterleves reglene om habilitet i tilretteleggingen og i avgjørelsen av sakene – både i ordinære saker og i klagesaker?
- Er saksbehandlingen, og sakenes opplysninger gitt den åpenhet som kreves?

1.3 SEKTORER I KOMMUNENS VIRKSOMHET

Forklaringer til kapittel 1.3.

Forkortelser som benyttes:

- BDU/NDU = brutto/netto driftsutgifter
- nom. = nominell, dvs. tall som ikke er prisjusterte – eksempelvis bokførte tall.
- defl. = deflatert, dvs. tall som er prisjusterte – gir uttrykk for ressursbruk/mengde.

For enkelte av områdene vises figurer fra Kostra som sammenligner kommunen med grupper av kommuner. Figurtekst/-tall blir dessverre uklare, men figurene gir et «bilde» av situasjonen. Følgende kommune og kommunegrupper inngår i figurene:

Tidsserie



= Nesna
= Kostragruppe 06
= Nordland
= Landet uten Oslo
= Landet

1.3.1 Administrasjon (internstøtte)

Noen sentrale kriterier innen området:

Ingen spesielle kriterier er identifisert for det generelle området «administrasjon».

En sammenligning med andre kommuner kan gi grunnlag for nærmere undersøkelser.

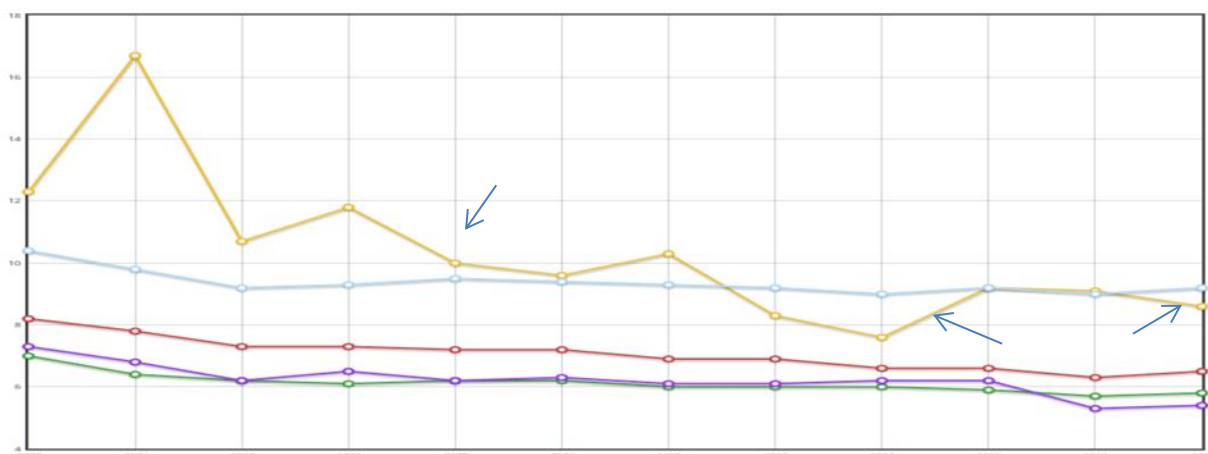
Underkapitlene 1.3.1.1 – 1.3.1.4 nedenfor spesifiserer imidlertid nærmere kriterier til det enkelte hovedområde innenfor administrasjon/internstøtte.

Risiko/indikasjoner for avvik/svakheter innen området:

Tabellen nedenfor viser at den økonomiske ressursbruken innen administrasjonen varierer en del, men har økt med om lag 40% siden 2011.

Tall i hele mill. kroner	2005	2006	2007	2008	2009	2010	2011	2012	2013	2014	2015
BDU, admin., (nom.)	12,1	13,2	12,5	14,0	18,1	16,0	15,4	20,2	20,7	20,0	24,2
BDU, admin., (defl.)	12,1	12,7	11,6	12,3	15,3	13,1	12,2	15,6	15,4	14,5	17,1

Figuren nedenfor viser en sammenligning med andre av BDU i % av kommunens totale BDU. Det fremgår at andelen driftsutgifter kommunen bruker innen administrasjon de senere årene er om lag på samme nivå som for sammenlignbare kommuner.



Noen problemstillinger innen området:

- Hvilke funksjoner og behov dekker den kraftige ressursøkningen innen administrasjon (Problemstillingen egner seg neppe til en forvaltningsrevisjon, men mer til en orientering fra administrasjonen).

1.3.1.1 Personalforvaltning, herunder HMS/sykefravær

Noen sentrale kriterier innen området:

- arbeidsmiljølov, internkontrollforskriften (vedr. HMS m.v.), hovedtariffavtale
- ansettelsesrutine, varslingsrutine, etiske retningslinjer, IA-avtale m/handlingsplan, m.v.

Risiko/indikasjoner for avvik/svakheter innen området:

Tabellene nedenfor viser at kommunen har drøyt 240 årsverk i 2014. I løpet av de siste 10 år er antallet årsverk økt med 100, dvs. en økning på 60-70%, det meste av økningen har skjedd innen helse/sosial.

Lange sykefravær hadde i 2013 en markant økning, mens for 2014 var dette nær halvert! Kostra opplyser at tallene er hentet fra NAV Aa-registeret.

Lange fravær, kommunen	2005	2006	2007	2008	2009	2010	2011	2012	2013	2014	2015
Avtalte årsverk i alt	148	153	160	169	191	210	233	218,5	216,9	244,3	
- Avt. årsv. ekskl. lange fravær	133	139	141	156	172	193	214	199,3	188,9	226,6	
= Antall årsverk, lange fravær	15	14	18	13	19	17	19	19	28	18	0
Årsverk, lange fravær (%)	10,4	9,2	11,5	7,6	9,9	8,1	8,3	8,8	12,9	7,2	#DIV/0!

Lange fravær, grunnskole	2005	2006	2007	2008	2009	2010	2011	2012	2013	2014	2015
Avtalte årsverk i alt	36	39	38	39	41	43	47	44,9	43,1	56,6	
- Avt. årsv. ekskl. lange fravær	32	36	33	36	39	40	45	42,4	37,8	53,4	
= Antall årsverk, lange fravær	4	3	4	3	3	3	2	3	5	3	0
Årsverk, lange fravær (%)	10,0	7,9	11,5	7,8	6,5	6,5	4,3	5,6	12,3	5,7	#DIV/0!

Lange fravær, helse/sosial	2005	2006	2007	2008	2009	2010	2011	2012	2013	2014	2015
Avtalte årsverk i alt	50	55	60	77	92	111	127	121	122,2	135,3	
- Avt. årsv. ekskl. lange fravær	45	50	54	69	84	103	115	108,2	104,5	123,4	
= Antall årsverk, lange fravær	5	5	7	8	8	8	12	13	18	12	0
Årsverk, lange fravær (%)	10,6	8,2	11,1	9,8	9,0	7,4	9,4	10,6	14,5	8,8	#DIV/0!

Lange fravær, øvrige funksj.	2005	2006	2007	2008	2009	2010	2011	2012	2013	2014	2015
Avtalte årsverk i alt	62	59	62	54	57	57	59	53	52	52	0
- Avt. årsv. ekskl. lange fravær	55	53	55	51	49	51	54	49	47	50	0
= Antall årsverk, lange fravær	6	6	7	2	8	6	5	4	5	3	0
Årsverk, lange fravær (%)	10,5	11,0	11,8	4,3	13,9	10,6	9,2	7,4	9,7	5,0	#DIV/0!

I årsberetningen 2015 på side 4 opplyses at sykefraværet i 2015 var 8% og at med mål om at «nærværet» for 2016 skal være 93% (betyr dette et sykefravær på 7%, eller et totalt fravær på 7%?).

Tabellene ovenfor gir ulike informasjonen om fravær, Kostra viser «lange fravær», mens kommunen viser sykefravær».

Med om lag 240 årsverk (drøyt 300 ansatte p.g.a. stillingsbrøk), vil det løpende skje en rekke ansettelse i ulike deler av kommunens virksomhet. Det er mange steg i en ansettelsesprosess som skal gjøres riktig, og det kan være risiko for at ansettelse gjennomføres ulikt i de forskjellige avdelingene som involveres i prosessen. Det har for få år siden vært gjennomført forvaltningsrevisjon innen området.

Noen problemstillinger innen området:

- Hvilke tiltak er planlagt iverksatt for å nå målet om 7% totalfravær, er ansvaret for gjennomføringen og resultatene av tiltakene delegert og formalisert, rapporteres sykefraværet løpende til enkelte ansvarlige, hvordan håndteres avvikene i forhold til målsettingen om 7%, er arbeidet med sykefraværet organisert som et tidsavgrenset prosjekt eller som en løpende prosess?
- Følger kommunen regelverket for ansettelse og kravene til habilitet og åpenhet i ansettelsesprosessen? Gis de nyansatte relevant opplæring og er relevante rutiner, retningslinjer og annen nødvendig informasjon lett tilgjengelig for den enkelte ansatte?

1.3.1.2 Anskaffelse (investering/innkjøp)

Noen sentrale kriterier innen området:

- anskaffelseslov, forvaltningslovens habilitetsregler og kommunens etikkreglement
- innkjøpsrutiner/innkjøpsreglement, investeringsreglement/(økonomireglement?)
- rutiner ved vare-/tjenestemottak, attestasjon, anvisning m.v.

Risiko/indikasjoner for avvik/svakheter innen området:

Tabellen nedenfor viser bokførte beløp av de innkjøp som inngår i den daglige driften, samt de investeringer som gjøres. Det er denne aktiviteten som er regulert bl.a. av anskaffelseslov og kommunens egne reglementer innen innkjøps- og investeringsområdet.

Hovedhensikten med anskaffelseslovgivningen er å legge til rette for at ønsket kvalitet, omfang m.v. anskaffes til rimeligst kostnad. Det er nylig gjennomført forvaltningsrevisjon innen området.

Innkjøp av varer/tjenester skjer løpende i flere ulike avdelinger. En jevn og god kvalitet på etterlevelsen av reglene der innkjøp foregår, vil kunne påvirke kommunens økonomi i betydelig positiv grad. Dersom årlige innkjøp av varer/tjenester i størrelsesorden kr. 90 mill. kunne anskaffes 5% rimeligere – eller behovsavdekkingen gir redusert mengde med 5% - vil dette utgjøre et direkte positivt utslag på netto driftsresultat med kr. 4,5 mill.

Investeringer skjer jevnlig, og forarbeidene til – og planleggingen av - en investering er avgjørende for om planlagt investeringsutgift og planlagt nytte av investeringen oppnås.

Tabellen nedenfor viser de årlige bokførte beløpene for innkjøp og investeringer.

Tall i hele mill. kroner	2005	2006	2007	2008	2009	2010	2011	2012	2013	2014	2015
Kjøp varer/tjenester i alt	31	32	38	45	54	61	65	69	73	81	86
Brto. investeringutgifter i alt	7	11	65	43	15	29	23	49	5	2	7
	38	42	103	88	70	89	88	118	78	83	93

Et uttrykk for mengden/volumet av varer/tjenester som kjøpes inn årlig får man ved å prisjustere de bokførte innkjøpstallene.

Tabellen nedenfor viser at mengden/volumet av varer/tjenester som kjøpes inn til den daglige driften har **økt med 100% i løpet av de 10 siste årene.**

Tall i hele mill. kroner	2005	2006	2007	2008	2009	2010	2011	2012	2013	2014	2015
Kjøp varer/tjenester i alt (nom.)	31	32	38	45	54	61	65	69	73	81	86
Kjøp varer/tjenester i alt (defl.)	31	30	35	39	46	50	51	53	55	59	61

Noen problemstillinger innen området:

- Etterleves regelverket ved innkjøp og investeringer, og etterleves reglene for habilitet og etikk i alle deler av kommunens virksomhet?
- Er kommunens innkjøps- og investeringsfunksjoner organisert på en måte som sikrer ønsket og jevn kvalitet i hele prosessen - fra identifisering av behov til anvisning av faktura?
- Hva er årsakene til behovene som har ledet til at mengden av varer/tjenester som kjøpes inn til den daglige driften av kommunens virksomhet har økt med 100% i løpet av de siste 10 årene?
- Foreligger det rutiner m.v. som gir sikkerhet for en tilfredsstillende presisjon i planleggingsfasen av investeringer og foreligger det rutiner m.v. som sikrer tilfredsstillende styring og kontroll i gjennomføringsfasen av investeringer - etterleves rutinene?

1.3.1.3 Økonomistyring, finansforvaltning

Noen sentrale kriterier innen området:

- Kommunelov §§44, 45, 46, 47 (vedr. økonomiplan, årsbudsjett),
- Kommunelov §52 (vedr. finansforvaltning)
- økonomireglement, finansforvaltningsreglement
- delegasjonsreglement og eventuelt lederavtaler el.l.

Risiko/indikasjoner for avvik/svakheter innen området:

Kommunens økonomi planlegges og styres gjennom økonomiplan/årsbudsjett etter regler gitt i kommunelov, økonomireglement og finansforvaltningsreglement.

En av hovedhensiktene med styring av økonomien, er å sikre at mulige avvik identifiseres før den økonomiske konsekvens eventuelt inntreffer – det er på denne måten det er mulig å styre økonomien.

Den ideelle håndtering er at «mulig avvik» identifiseres på laveste ansvarsnivå som da skal forsøke å innrette seg slik at det mulige avviket kan elimineres, eller at det eventuelle avviket kan håndteres innenfor ansvarsnivåets økonomiske rammer. Går ikke dette, må dette rapporteres til neste nivå for løsning der, osv. **Bare dersom et mulig avvik ikke kan elimineres, eller ikke kan løses innenfor eksisterende økonomiske rammer, skal den økonomiske konsekvens av det mulige avviket presenteres som en budsjettreguleringssak til**

kompetent politisk organ – altså før den økonomiske konsekvens inntreffer (jfr. kommunelov §47 vedr. årsbudsjettets bindende virkning).

Dersom ovennevnte fremgangsmåte svikter, vil dette medføre at det ansvarlige forvaltningsleddet (enten avdelingen, enheten, rådmannen, formannskapet eller kommunestyret) mister sin mulighet til å ivareta sitt styringsansvar.

Det ligger allikevel innenfor lovens rammer å pådra seg en uventet utgift som ikke er budsjettet, dersom dette gjelder forhold som kommunen er rettslig forpliktet til å gjennomføre – bare da er det legalt om budsjettreguleringen skjer etter at utgiften er pådratt.

Tabellen nedenfor viser kommunens samlede driftsutgift som er budsjettet ved årets inngang samt den bokførte driftsutgift ved årets utgang – endringen ligger i størrelsesorden 9-14% av det opprinnelige budsjett de senere årene.

Det kan foreligge viss risiko for at deler av endringen i løpet av året er pådratt før kompetent forvaltningsledd har godkjent endringen – uten at det foreligger gyldig grunn.

Tabellen nedenfor gir grunn til å anta en viss risiko knyttet til budsjettets realisme ved at utgiftene endrer seg systematisk mye i løpet av året - fra det opprinnelige budsjett, til det endelig bokførte tallet.

Tall i hele mill. kroner	2005	2006	2007	2008	2009	2010	2011	2012	2013	2014	2015
Oppr. budsj., driftsutgift. (01.01)							174	190	205	211	231
Bokført driftsutgift (31.12)						192	199	215	223	238	252
Endrete utgifter i løpet av året						192	25	25	18	27	21
Endrete utgifter i løpet av året i %						#DIV/0!	14,4	13,3	8,9	12,8	9,0

(kilde: kommunens årsregnskaper)

En annen hovedhensikt med styring av økonomien, er å sikre at kommunens likvider (pengestrømmer) håndteres innenfor lovlige rammer og ikke gir lavere avkastning, ikke innehar større risiko for tap eller at lånekostnadene ikke er større enn det som er ønsket.

Kommunelov og finansforvaltningsreglement gir rammer og føringer for håndtering av kommunens likvider/lånegjeld.

Tabellen nedenfor viser de forhold som er/kan være regulert av kommunens finansforvaltningsreglement, dvs. kommunens finansielle aktiva og gjeld.

Ved håndtering av finansielle forhold benyttes ofte en terminologi som kan være vanskelig å forstå betydningen av.

Det kan være risiko for at det er vedtatt et finansforvaltningsreglement der ansvarlig nivå ikke gis full mulighet til å kunne forstå hvilken risiko som faktisk er vedtatt.

Videre kan det være en risiko for at rapporteringen av de finansielle forhold ikke gir tilstrekkelig oversiktlige svar på om reell risiko er innenfor vedtatt risiko.

Tall i hele mill. kroner	2005	2006	2007	2008	2009	2010	2011	2012	2013	2014	2015
(underlagt finansforvaltningsreglement):											
Aksjer/andeler (omløpsaktiva)	-	-	-	-	-	-	-	-	-	-	-
Sertifikater (omløpsaktiva)	-	-	-	-	-	-	-	-	-	-	-
Obligasjoner (omløpsaktiva)	-	-	-	-	-	-	-	-	-	-	-
Derivater (omløpsaktiva)	-	-	-	-	-	-	-	-	-	-	-
Bankinnskudd (omløpsaktiva)	30	30	46	23	33	31	63	36	38	31	27
Ihendehaverobligasjonslån	-	-	-	-	-	-	-	-	-	-	-
Sertifikatlån	-	-	-	-	-	-	-	-	-	-	-
Andre lån	75	64	119	131	143	156	205	208	198	183	187
Kasselredittlån	-	-	-	-	-	-	-	-	-	-	-
Derivater	-	-	-	-	-	-	-	-	-	-	-
(kan være underlagt finansforvaltningsreglement):											
Aksjer/andeler (anleggsaktiva)	16	17	17	17	17	18	19	20	20	20	20
Annen kortsiktig gjeld	15	17	23	22	23	29	27	29	27	30	31

Noen problemstillinger innen området:

- I hvilken grad er kommunens budsjetter basert på realistiske forutsetninger? Er rutinene for økonomistyring innrettet slik at ikke planlagte utgiftsbehov fanges opp og håndteres av ansvarlig nivå før utgiften må pådras – etterleves rutinene?
- Etterleves bestemmelsene i forskrift om kommuners finansforvaltning? Er kommunens finansforvaltningsreglement utformet slik at ansvarlig nivå settes i stand til å forstå hvilken risiko som faktisk foreslås vedtatt? Rapporteres de finansielle disposisjonene til ansvarlig nivå slik at det på en enkel måte - uten inngående fagkompetanse på området – fremgår om reell risiko er innenfor vedtatt risiko?

1.3.1.4 Analog/digital informasjonsforvaltning

Noen sentrale kriterier innen området:

- arkivlov, offentlighetslov, personopplysningslov, pasientjournallov m.v.
- arkivplan/-rutiner, rutiner for data-backup, rutiner for adganger til analoge/digitale informasjonssystemer m.v.

Risiko/indikasjoner for avvik/svakheter innen området:

I en hver virksomhet foreligger bl.a. risiko for at analoge/digitale

- informasjoner går tapt – eller ikke er lett tilgjengelige – for ettertiden,
- informasjoner fjernes/endres/kopieres av uautoriserte,
- elektroniske informasjonssystemer bevisst/ubevisst gjøres tilgjengelige for uautoriserte,

Jo større virksomhet (målt i antall ansatte, kunder/brukere, avdelinger m.v.), jo større er sannsynligheten for uønsket hendelse.

Etter 2012 har risiko knyttet til informasjonsutveksling økt ved innføringen av samhandlingsreformen - dette som en konsekvens av at pasienter skrives raskere ut fra sykehus hvilket krever at kommunen må evne å ivareta den behandlingmessige kontinuiteten når kommunen aksepterer å ta imot pasienten.

Ved overføring av pasientopplysninger fra sykehus til kommune - **og deretter formidling internt i kommunen** - kreves relevant og presis informasjon for å sikre kontinuitet i pasientens påkrevde behandling.

Noen problemstillinger innen området:

- Har kommunen tilfredsstillende rutiner som sikrer trygg oppbevaring av - og autorisert tilgang til - analoge/digitale informasjoner?
- Er pasientopplysningene fra helseforetak til kommune tilstrekkelig dekkende for den videre behandling av pasienten, og distribueres pasientopplysningene internt i kommunen på en slik måte at pasienten i alle ledd sikres uavbrutt behandling og riktig pleie?

1.3.2 Barnehage

Noen sentrale kriterier innen området:

- Barnehageloven, bl.a. med følgende innhold:
 - §1 barnehagens formål
 - §2 barnehagens innhold
 - §§3-5 barns og foreldres medvirkning

- §6 virksomhetens plikt til å søke godkjenning
- §7 barnehageeiers ansvar
- §8 kommunens ansvar (herunder tilsyn med alle barnehager)
- §§10-16 barnehagemyndighetens generelle oppgaver
- §§17-19 barnehagens personale
- §§20-25 bestemmelser vedr. (taushetsplikt, men også opplysningsplikt til sosialtjeneste og til barneverntjeneste, helsekontroll m.v.)
- Opplæringsloven
 - §5-7 førskolebarn har rett til spesialpedagogisk hjelp ved behov.
- Forskrift om miljørettet helsevern i barnehager og skoler m.v.

Risiko/indikasjoner for avvik/svakheter innen området:

Tabellene nedenfor viser ingen spesielle indikasjoner på avvik/svakhet e.l.l. **Ressursbruken pr. barn har økt betydelig, mens foreldreinnbetalingen har avtatt betydelig.**

Det er imidlertid noe uklart hva Kostratallene for utgifter inneholder, de kan inneholde statlige tilskudd til private barnehager som kommunen overfører til private barnehager, analysen har ikke undersøkt dette nærmere.

Barnehagedrift er regulert av lov/forskrift og kommunens egne mål, regler mv. på området, og det foreligger således en generell risiko for at forvaltningen av området avviker noe i forhold til oppfyllelse av gjeldende krav, mål m.v.

Tabellen viser antall barnehager i kommunen (= kommunens tilsynsomfang):

(Tilsynsomfang)	2005	2006	2007	2008	2009	2010	2011	2012	2013	2014	2015
Ant. kommunale barnehager	1	1	1	1	1	1	1	1	1	1	1
Ant. andre barnehager	2	2	2	2	2	2	2	2	2	2	2
Totalt antall barnehager	3	3	3	3	3	3	3	3	3	3	3

Tabellen viser antall barn pr. ansatte i kommunale barnehager:

Ansatte i komm. Barnehage	2005	2006	2007	2008	2009	2010	2011	2012	2013	2014	2015
Antall ansatte	18	18	17	19	15	18	15	18	15	15	14
Antall barn	57	63	48	57	50	46	43	46	42	44	46
Antall barn/ansatt	3,2	3,5	2,8	3,0	3,3	2,6	2,9	2,6	2,8	2,9	3,3

Tabellen viser et forholdsvis stabilt ressursbruk innen barnehage.

(tall i hele mill. kroner)	2005	2006	2007	2008	2009	2010	2011	2012	2013	2014	2015
BDU, barnehager (nom.)	8	10	11	12	13	13	13	15	14	17	15
BDU, barnehager (defl.)	8	10	10	11	11	11	10	12	10	12	11

Tabellen viser ressursbruk pr. barn i kommunal barnehage. **Ressursbruken pr. barn er om lag 60% høyere enn for 10 år tilbake.**

(beløp i hele kroner)	2005	2006	2007	2008	2009	2010	2011	2012	2013	2014	2015
Ant. barn i komm. barnehage	57	63	48	57	50	46	43	46	42	44	46
BDU/barn i komm. barneh. (nom.)	147719	160317	231250	212281	254000	286957	304651	332609	333333	381818	326087
BDU/barn i komm. barneh. (defl.)	147719	154754	214765	186453	215366	235329	241971	256568	248719	277161	230658

Tabellen viser foreldreinnbetaling pr. barnehageplass. **Foreldreinnbetalingen har en betydelig lavere prisutvikling enn den generelle prisutvikling.**

Foreldrebetaling	2005	2006	2007	2008	2009	2010	2011	2012	2013	2014	2015
Inntekt (mill. kr., nom.)			1,2	1,2	1,2	1,1	1,0	1,0	1,0	1,0	1,0
Inntekt (mill. kr., defl.)	0,0	0,0	1,1	1,1	1,0	0,9	0,8	0,8	0,8	0,7	0,7
Innt/barn i barneh. (hele kr., defl.)	0	0	23605	18491	19841	19254	18471	17105	17943	16828	15839

Noen problemstillinger innen området:

- Etterleves regelverk, målsettinger m.v. for forvaltningen innen området, herunder om kommunens tilsynsansvar i forhold til alle barnehagene i kommunen ivaretas?

- I hvilken grad evner kommunen å ivareta sin dobbeltrolle – dvs. både å være barnehageeier/skoleeier og å være godkjenningsinstans i henhold til forskrift om miljørettet helsevern i barnehager og skoler?

1.3.3 Grunnskole

Noen sentrale kriterier innen området:

Opplæringsloven (OLL), bl.a. med følgende innhold:

- Opplæring skal tilpasses evne/forutsetning til den enkelte elev (OLL § 1-3)
- Diverse rettigheter, herunder
 - rett til egen norskopplæring (viss morsmål ikke er norsk/samisk) (OLL § 2-8)
 - rett til gratis grunnskoleopplæring (OLL § 2-15)
 - rett til grunnskoleopplæring og spesialundervisning for voksne (OLL kapittel 4A)
 - rett til (gjelder både skolebarn og førskolebarn) sakkyndig vurdering, spesialundervisning, individuell opplæringsplan m.m. (OLL kapittel 5)
 - rett til samisk opplæring (OLL kapittel 6)
 - rett til skyss og innlosjering (OLL kapittel 7)
- Kommunens skal ha en spesialpedagogisk tjeneste ("PPT") (OLL § 5-6)
- Krav til elevenes skolemiljø (OLL kapittel 9a), herunder
 - rett til arbeidsplass tilpasset behov
 - prosedyrer ved mobbing
 - negative forhold for elevenes helse skal varsles
- Ansvar for nødvendig kompetanse (OLL § 10-8)
- Ansatte (i skole og SFO) må legge frem politiattest (OLL § 10-9)
- Elevene skal ulykkesforsikres (OLL § 13-3b)
- Det skal være et tilbud om musikk- og kulturskole (OLL § 13-6)
- Det skal være et tilbud om SFO (OLL § 13-7)
- Skolepersonalet skal være på vakt om forhold som kan føre til tiltak fra
 - sosialtjenesten (OLL § 15-4 (2.ledd))
 - barnevernet (OLL § 15-3 (1.ledd))
- Dept'et fører tilsyn med virksomheter etter Opplæringsloven (OLL § 14-1)
- Dept'et er klageinstans for enkeltvedtak i grunnskole og enkeltvedtak ved spesialpedagogisk hjelp før opplæringspliktig alder (OLL § 15-2 1.ledd)

Forskrift om miljørettet helsevern i barnehager og skoler m.v.

Risiko/indikasjoner for avvik/svakheter innen området:

Tabellene nedenfor viser ingen spesielle indikasjoner, dog er **bruken av ressurser pr. elev økt med om lag 60% pr. elev de siste 7 årene – i samme periode har andel elever med spesialundervisning ligget høyt sammenlignet med andre kommuner.**

Skole drift er regulert av lov/forskrift og kommunens egne mål, regler mv. på området, og det foreligger således en generell risiko for at forvaltningen av området avviker noe i forhold til oppfyllelse av gjeldende krav, mål m.v.

Tabellen viser antall elever pr. årsverk i kommunal grunnskole. **Antallet elever pr. lærer er nær halvert i løpet av 10 år.**

	2005	2006	2007	2008	2009	2010	2011	2012	2013	2014	2015
Ant. elever i komm. grunnskoler	270	267	262	262	248	248	257	240	234	219	208
Ant. Årsverk, grunnskolesektor	36	39	38	39	41	43	47	45	43	57	-
Ant. elever/årsverk	7,5	6,8	7,0	6,8	6,0	5,8	5,5	5,3	5,4	3,9	#DIV/0!

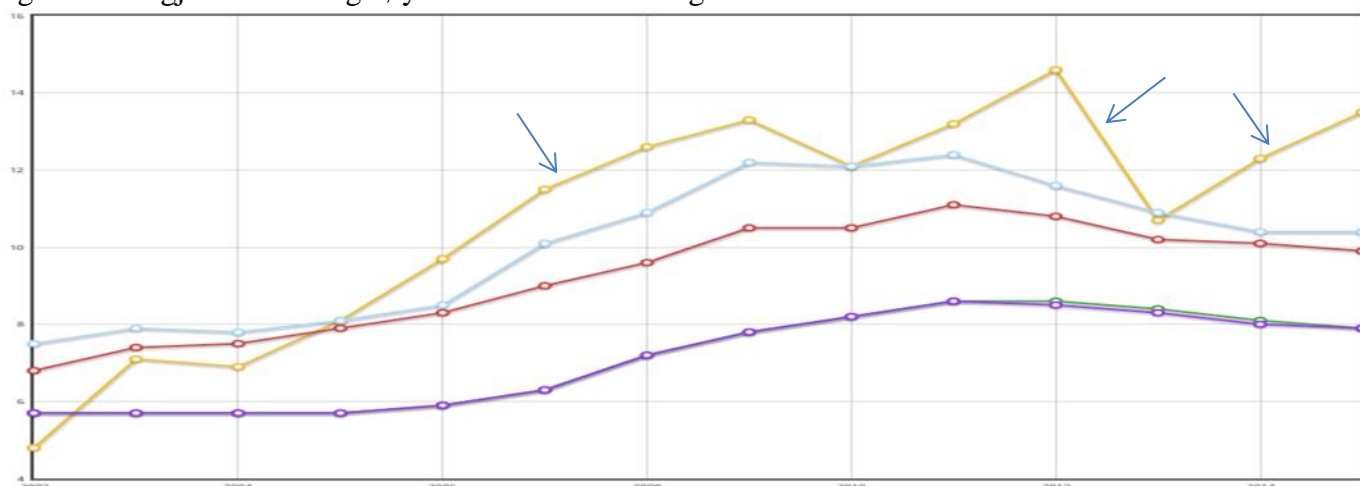
Tabellen viser ressursbruk til grunnskole og pr. elev.

Samlet ressursbruk i grunnskole er økt med 25% de siste 7 årene.

Ressursbruk pr. elev er økt med om lag 60% de siste 7 årene.

(Ressursbruk)	2005	2006	2007	2008	2009	2010	2011	2012	2013	2014	2015
BDU, grunnskole (mill. kr.) nom.	23	24	23	25	30	32	34	35	34	38	40
BDU, grunnskole (mill. kr.) defl.	23	23	22	22	26	26	27	27	25	28	28
BDU, grunnskole/elev (defl. kr.)	86 296	87 492	82 237	83 810	103 252	106 810	105 385	111 207	107 140	126 618	134 669

Figuren viser andel elever med spesialundervisning som i 2015 er om lag 14% (pil = Nesna) og nivået er gjennomsnittlig høyere enn for sammenlignbare kommuner.



Tabellen nedenfor viser ressursbruk innen SFO samt pr. elev innen SFO.

Samlet ressursbruk innen SFO er noe økt i perioden.

Ressursbruk pr. elev i SFO er noe økt i perioden.

(SFO, ressursbruk)	2005	2006	2007	2008	2009	2010	2011	2012	2013	2014	2015
BDU, SFO (mill. kr.) nom.			0,4	0,6	0,5	0,5	0,6	0,6	0,5	0,8	0,667
BDU, SFO (mill. kr.), defl.			0,4	0,5	0,5	0,4	0,5	0,4	0,4	0,6	0,5
Elever i kommunal SFO	12	4	5	26	29	36	38	27	21	21	23
BDU/elev SFO (kroner) defl.			80 798	18 715	15 613	11 003	12 123	15 713	19 080	27 653	20 513

Noen problemstillinger innen området:

- Etterleves regelverk, målsettinger m.v. for forvaltningen innen området?
- I hvilken grad evner kommunen å ivareta sin dobbeltrolle – dvs. både å være barnehageeier/skoleeier og å være godkjenningssinstans i henhold til forskrift om miljørettet helsevern i barnehager og skoler?

1.3.4 Kommnehelse

Noen sentrale kriterier innen området:

Helse- og omsorgstjenesteloven (loven trådte i kraft 01.01.2012 i forbindelse med iverksettelsen av «samhandlingsreformen, og fra samme tid opphørte tidligere kommunehelsetjenestelov og sosialtjenestelov).

Loven har bl.a. følgende innhold:

- §1-1, angir lovens formål
- §1-2, loven gjelder for helse- og omsorgstjenester som tilbys/ytes
- Kap. 3 som omhandler kommunens ansvar for helse- og omsorgstjenester, bl.a.:
 - §3-1 tjeneste skal tilbys alle som oppholder seg i kommunen,
 - §3-2 skal kommunen tilby
 1. Helsefremmende og forebyggende tjenester, herunder:
 - a. helsetjeneste i skoler og
 - b. helsestasjonstjeneste
 2. Svangerskaps- og barselomsorgstjenester
 3. Hjelp ved ulykker og andre akutte situasjoner, herunder:
 - a. legevakt,
 - b. heldøgns medisinsk akuttberedskap og
 - c. medisinsk nødmeldetjeneste
 4. Utredning, diagnostisering og behandling, herunder fastlegeordning
 5. Sosial, psykososial og medisinsk habilitering og rehabilitering
 6. Andre helse- og omsorgstjenester, herunder:
 - a. helsetjenester i hjemmet,
 - b. personlig assistanse, herunder praktisk bistand og opplæring og støttekontakt,
 - c. plass i institusjon, herunder sykehjem og
 - d. avlastningstiltak.
 - §3-3 helsefremmende/forebyggende arbeid
 - §3-4 kommunens plikt til samhandling og samarbeid
 - §3-5 kommunens ansvar for øyeblikkelig hjelp
 - §3-6 omsorgslønn
 - §3.7 boliger til vanskeligstilt
 - §3-8 brukerstyrt personlig assistanse
 - §3-9 helse-/omsorgstjenester for innsatte i fengsler i kriminalomsorgen
 - §3-10 pasienters/brukeres innflytelse/samarbeid med frivillige organisasjoner

Helseberedskapslov, som bl.a. har som formål å verne befolkningens liv og helse.

Diverse forskrifter, bl.a. internkontrollforskrift i helsetjenesten

Risiko/indikasjoner for avvik/svakheter innen området:

Tabellene nedenfor viser ingen spesielle indikasjoner - dog ser man en **varierende ressursbruk** fra år til år. **De senere årene er ressursbruken vesentlig lavere enn i sammenlignbare kommuner.**

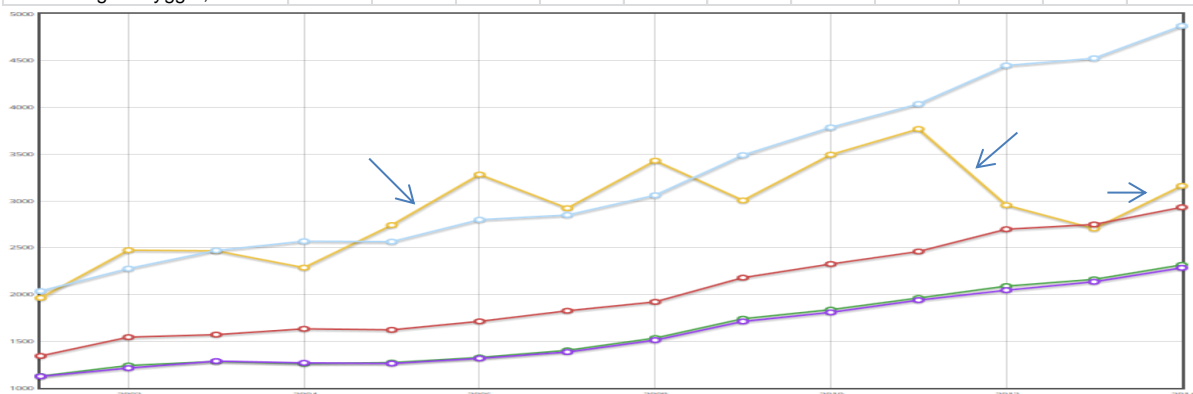
Kommunehelse er regulert av lov/forskrift og kommunens egne mål, regler mv. på området, og det foreligger således en generell risiko for at forvaltningen av området avviker noe i forhold til oppfyllelse av gjeldende krav, mål m.v.

Tabellen viser en forholdsvis stabil ressursbruk innen området helse.

(Ressursbruk, helse)	2005	2006	2007	2008	2009	2010	2011	2012	2013	2014	2015
BDU, (mill. kr)					8	9	8	8	7	8	9
BDU, (mill. kr)	7	7	7	9							
BDU, (mill. kr.) nom.	7	7	7	9	8	9	8	8	7	8	9
BDU, (mill. kr.), defl.	7	7	7	7	7	7	7	6	5	6	7

Tabellen og figuren nedenfor viser en sammenligning mellom Nesna (pilene) og kommunegruppe 6 av netto driftsutgifter pr. innbygger innen helse.

Sammenligning (kr.)	2005	2006	2007	2008	2009	2010	2011	2012	2013	2014	2015
Netto dr.utg./innbygger	2741	3282	2922	3430	3005	3494	3769	2954	2704	3161	4093
Netto dr.utg./innbygger, KG06	2564	2799	2849	3060	3489	3786	4036	4448	4525	4872	5222



Noen problemstillinger innen området:

- Etterleves regelverk, målsettinger m.v. for forvaltningen innen området?

1.3.5 Pleie og omsorg

Noen sentrale kriterier innen området:

Helse- og omsorgstjenesteloven – for nærmere om loven, se kap. 1.3.4 ovenfor.

Risiko/indikasjoner for avvik/svakheter innen området:

Tabellene nedenfor viser ingen spesielle indikasjoner, men det er et vesentlig særpreg ved at ressursbruken innen **hjemmetjenester pr. mottar har økt med 130% i løpet av de 7 siste årene.** Pleie og omsorg er regulert av lov/forskrift og kommunens egne mål, regler mv. på området, og det foreligger således en generell risiko for at forvaltningen av området avviker noe i forhold til oppfyllelse av gjeldende krav, mål m.v.

De to tabellene nedenfor viser ressursbruk og antallet brukere innen pleie og omsorg.

Tallene viser en jevn økning av ressursbruken de 10 siste årene med til sammen om lag 70%, mens antallet brukere innen pleie/omsorg har vært jevnt nedadgående.

Brutto dr.utg. (mill. kr.), defl..	2005	2006	2007	2008	2009	2010	2011	2012	2013	2014	2015
BDU, hjemmetjenester		13	13	16	17	19	22	23	22	26	28
BDU, institusjon		12	13	14	13	14	14	17	18	14	15
BDU, annet innen pleie/omsorg		0	0	0	0	0	0	0	0	-	-
BDU, pleie/omsorg (mill.kr)		25	27	30	31	34	36	40	39	40	43

(Antall mottakere)	2005	2006	2007	2008	2009	2010	2011	2012	2013	2014	2015
Mottakere av hjemmetjenester				112	120	105	100	101	101	90	84
Beboere i institusjon				17	20	21	17	23	19	20	19
Annet				5	4	3	7	1	3	2	3
Mottakere av pleie/oms.tjenester				134	144	129	124	125	123	112	106

Tabellen nedenfor viser antall årsverk pr. mottaker og ressursbruk pr. mottaker.

Tallene viser bl.a. at **årsverk pr. mottaker har økt med 120% de senere årene.**

Innen pleie/omsorg, i alt	2005	2006	2007	2008	2009	2010	2011	2012	2013	2014	2015
Årsverk, pleie/omsorg	40	42	46	49	61	64	83	76	84	89	-
Årsverk/mottaker, pleie/omsorg			#DIV/0!	0,36	0,42	0,50	0,67	0,61	0,68	0,80	-
BDU/mottaker (mill.kr.) nom.			#DIV/0!	255970	251389	321705	367742	416800	429268	496429	572642
BDU/mottaker (mill.kr.) defl.			#DIV/0!	224827	213152	263826	292081	321511	320301	360356	405058

Det er hjemmetjeneste og institusjonstjeneste som er de store kostnadene innen pleie/omsorg.

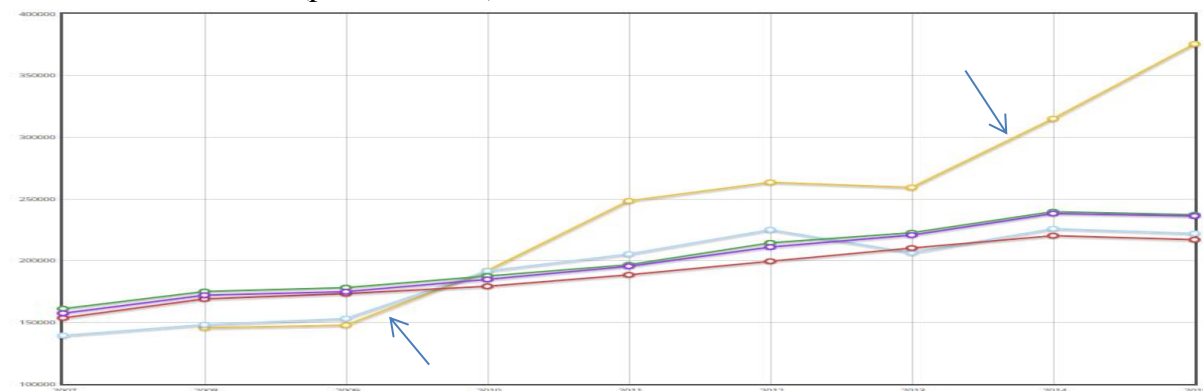
De to tabellene nedenfor viser at det er innen **hjemmetjenester** at veksten i ressursbruk har skjedd med en **økning på om lag 130%**, mens innen institusjon har ressursbruken vært jevn.

(BDU/mottaker), hele kroner	2005	2006	2007	2008	2009	2010	2011	2012	2013	2014	2015
... av hj.tjeneste (nom.)			#DIV/0!	161607	168333	225714	276000	300000	287129	396667	466667
... av hj.tjeneste (defl.)			#DIV/0!	141945	142730	185105	219214	231414	214243	287939	330097
(BDU/mottaker), hele kroner	2005	2006	2007	2008	2009	2010	2011	2012	2013	2014	2015
... i institusjon (nom.)			#DIV/0!	935294	780000	828571	1023529	930435	1242105	995000	1131579
... i institusjon (defl.)			#DIV/0!	821499	661361	679501	812943	717719	926804	722268	800423

De to tabellene nedenfor viser samme særpreg som ovenfor når en sammenligner korrigerte brutto driftsutgifter pr. bruker i institusjoner – og pr. bruker i hjemmetjeneste - i Nesna med sammenlignbare kommuner (kommunegruppe 6), dvs. sammenlignbart nivå innen institusjon mens hjemmetjeneste har en vesentlig høyere ressursbruk i Nesna.

Korr. BDU/komm. plass i ...	2005	2006	2007	2008	2009	2010	2011	2012	2013	2014	2015
institusjon, mill.kr., nom.	0,641	0,645	0,563	0,721	0,647	0,710	0,723	0,844	0,930	0,905	0,964
institusjon i KG06, mill.kr., nom.	0,655	0,718	0,733	0,815	0,811	0,865	0,893	0,969	0,990	1,070	1,068
Korr. BDU/mottaker i ...	2005	2006	2007	2008	2009	2010	2011	2012	2013	2014	2015
hjemmetj., mill.kr., nom.				0,146	0,148	0,192	0,248	0,263	0,259	0,315	0,376
hjemmetj. i KG06, mill.kr., nom.			0,139	0,148	0,153	0,192	0,205	0,225	0,206	0,226	0,222

Figuren nedenfor viser bilde som fremkommer innen hjemmetjenester når en sammenligner med andre kommuner (pilen = Nesna).



Noen problemstillinger innen området:

- Etterleves regelverket, målsettinger m.v. for forvaltningen innen området?

1.3.6 Sosialtjeneste

Noen sentrale kriterier innen området:

- Sosialtjenesteloven
 - Kap. 1: Lovens formål og virkeområde, bl.a.:
 - §1 Å bedre levevilkårene for vanskeligstilte, å bidra til økonomisk og sosial trygghet, å bidra til at den enkelte får mulighet til å leve og bo selvstendig, fremme overgang til arbeid, sosial inkludering og aktiv deltakelse i samfunnet.
 - §2 Loven om tjenester gjelder alle som oppholder seg i riket.
 - Kap. 2: Ansvar etter loven, bl.a.:
 - §3 Kommunen er ansvarlig for å utføre oppgavene og yte tjenestene etter denne lov (unntatt oppgaver som er lagt til statlig organ).
 - §5 Kommunen skal føre internkontroll for å sikre virksomhet og tjenester etter kapittel 4.
 - Kap. 3: Generelle oppgaver, bl.a.:

- §15 Kommunen skal medvirke til å skaffe boliger til vanskeligstilte personer som ikke selv kan ivareta sine interesser på boligmarkedet.
- §16 Kommunen plikter å utarbeide sosialberedskapsplan.
- Kap. 4: Individuelle tjenester, bl.a.:
 - §17 Kommunen skal gi opplysning, råd og veiledning for å løse/forebygge sosiale problemer.
 - §§18-26 Om økonomisk stønad
 - §27 Kommunen er pliktig til å finne midlertidig botilbud
 - §§28-40 Om individuell plan ved langvarig behov for koordinerte tjenester og kvalifiseringsprogram for personer med nedsatt arbeids-/inntektsevne.
- Kap. 5: Om saksbehandlingen, bl.a.:
 - §45 Personell skal gi opplysninger til barneverntjenesten når det er grunn til det.

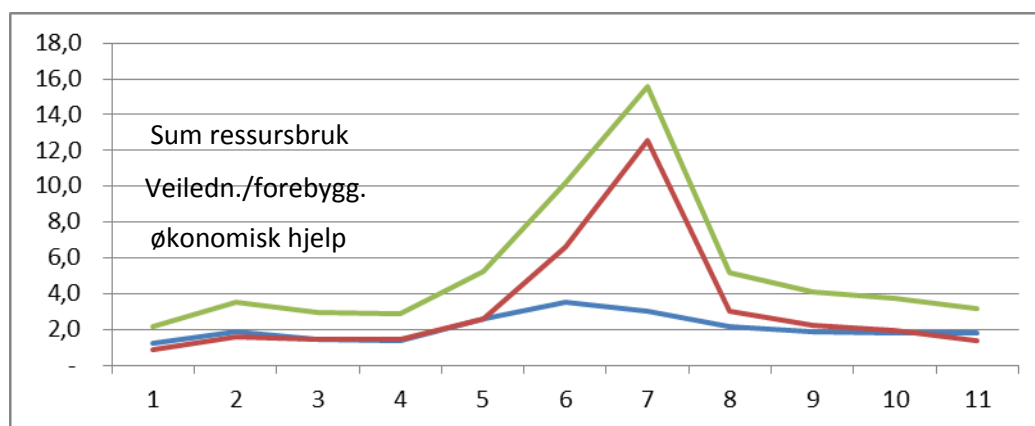
Risiko/indikasjoner for avvik/svakheter innen området:

Tabellene/figuren nedenfor viser **ekstrem ressursbruk i årene 2010/2011.**

Sosialtjeneste er regulert av lov/forskrift og kommunens egne mål, regler mv. på området, og det foreligger således en generell risiko for at forvaltningen av området avviker noe i forhold til oppfyllelse av gjeldende krav, mål m.v.

Tabellen og figuren nedenfor viser utviklingen i ressursbruk til økonomisk sosialhjelp og til veiledning/forebygging. **Det er en svært uvanlig økning av ressursbruken i årene 2009-2012 som bør undersøkes nærmere.**

(Ressursbruk, mill. kr. - defl.	2005	2006	2007	2008	2009	2010	2011	2012	2013	2014	2015
BDU til økonomisk sosialhjelp	1,3	1,9	1,5	1,4	2,6	3,5	3,0	2,2	1,9	1,8	1,8
BDU til veiledning/forebygg. m.v.	0,9	1,6	1,5	1,5	2,6	6,6	12,5	3,0	2,2	2,0	1,4
BDU til sosialtjenesten	2,2	3,5	3,0	2,9	5,3	10,2	15,6	5,2	4,1	3,8	3,2



Tabellen nedenfor viser at samlet stønadssum pr. sosialhjelpsmottaker har variert en del fra år til år, men ligget på et forholdsvis stabilt nivå. **Årene 2007/2008 er imidlertid spesiell.**

	2005	2006	2007	2008	2009	2010	2011	2012	2013	2014	2015
Sosialhjelpsmottakere (antall)	67	38	64	64	96	99	116	98	99	89	70
Samlet stønadssum (mill. kr.)	0,9	0,4	1,3	1,5	1,9	1,7	2,4	2,0	2,4	2,1	1,4
Stønad/mottaker (kr. nom)	12 836	11 579	20 781	23 125	19 479	17 374	20 431	20 612	24 242	23 483	20 571
Stønad/mottaker (kr. defl.)	12 836	11 177	19 300	20 311	16 516	14 248	16 227	15 900	18 089	17 046	14 551

Noen problemstillinger innen området:

- Etterleves regelverket, målsettinger m.v. for forvaltningen innen området?

1.3.7 Barnevern

Noen sentrale kriterier innen området:

Barnevernloven (BVL):

- Formålet med denne loven er (BVL § 1-1)
 - å sikre at barn og unge som lever under forhold som kan skade deres helse og utvikling, får nødvendig hjelp og omsorg til rett tid,
 - å bidra til at barn og unge får trygge oppvekstvilkår.
- Kommunen skal ha internkontroll for å sikre at kommunen utfører oppgavene, og kommunen må kunne gjøre rede for hvordan den oppfyller kravet til internkontroll (BVL § 2-1 (2.ledd)).
- Kommunen skal følge nøye med i de forhold barn lever under, og har ansvar for å finne tiltak som kan forebygge omsorgssvikt og adferdsproblemer (BVL § 3-1 (1.ledd)).
- Barneverntjenesten har spesielt ansvar for å søke avdekket omsorgssvikt, adferds-, sosiale og emosjonelle problemer så tidlig at varige problemer kan unngås, og sette inn tiltak i forhold til dette (BVL § 3-1 (2.ledd)).
- Barneverntjenesten skal snarest, og senest innen **en uke**, gjennomgå innkomne meldinger og vurdere om meldingen skal følges opp med undersøkelser etter § 4-3 (BVL § 4-2).
- Dersom det er rimelig grunn til å anta at det foreligger forhold som kan gi grunnlag for tiltak etter dette kapitlet, skal barneverntjenesten snarest undersøke forholdet, jfr. frister i §6-9 (BVL § 4-3).
- En undersøkelse etter §4-3 skal gjennomføres snarest og senest innen **tre måneder**. I særlige tilfelle kan fristen være seks måneder (BVL § 6-9 (1.ledd)).
- Offentlige myndigheter skal av eget tiltak, uten hinder av taushetsplikt, gi opplysninger til kommunens barneverntjeneste når det er grunn til å tro at et barn blir mishandlet i hjemmet eller det foreligger andre former for alvorlig omsorgssvikt (BVL § 6-4 (2.ledd)) (jfr. også øvrige lover som krever slik rapportering til barnevernet).
- Den som ansettes i barneverntjenesten skal legge fram tilfredsstillende politiattest, dette gjelder også ansatte i barneverninstitusjon og fosterforeldre (BVL § 6-10).
- Kommunen skal sørge for nødvendige bevillinger for å yte tjenester/tiltak kommunen har ansvar for etter denne loven (BVL § 9-1).

Risiko/indikasjoner for avvik/svakheter innen området:

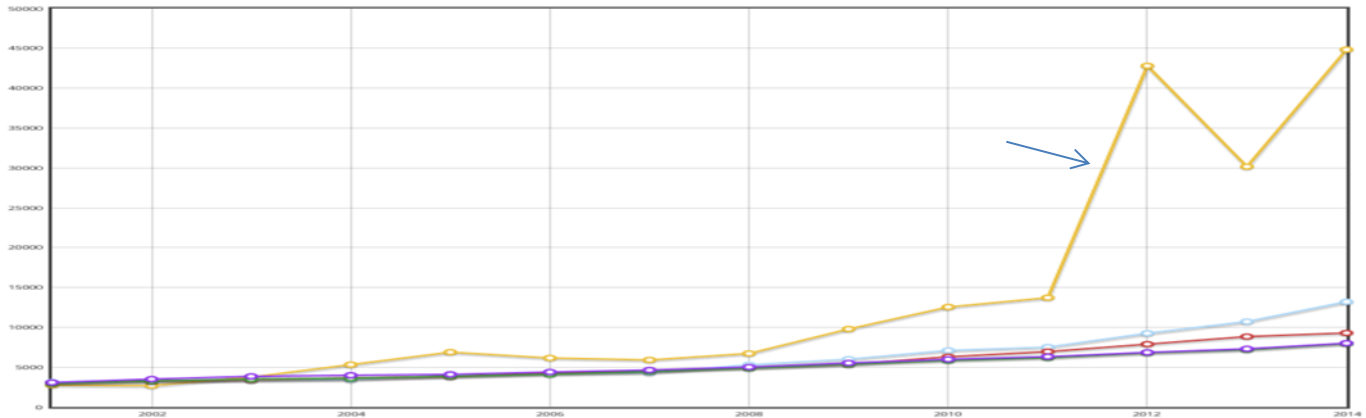
Tabellene/figuren nedenfor viser ekstrem ressursøkning f.o.m. 2012, og årsaken bør kartlegges.

Barneverntjenesten er regulert av lov/forskrift og kommunens egne mål, regler mv. på området, og det foreligger således en generell risiko for at forvaltningen av området avviker noe i forhold til oppfyllelse av gjeldende krav, mål m.v.

Tabellen nedenfor viser utviklingen i ressursbruk innen barnevern totalt, samt til lønn og andre driftsutgifter. **Ressursbruken har økt ekstremt f.o.m. 2012, nær en 5-dobling.**

(Ressursbruk, mill. kr)	2005	2006	2007	2008	2009	2010	2011	2012	2013	2014	2015
Lønn, barnevern (defl.)	1,4	1,4	1,2	1,1	1,0	2,0	2,0	11,7	11,6	12,3	12,3
Andre driftsutgifter (defl.)	1,6	1,2	1,1	1,3	2,5	2,4	2,5	5,3	8,1	8,6	8,1
BDU, barnevern (defl.)	3,0	2,6	2,3	2,4	3,5	4,4	4,5	17,0	19,8	20,9	20,4

Figuren nedenfor viser netto driftsutgifter i barnevern pr. innbygger 0-17år, for Nesna (jfr. pila) og for sammenlignbare kommuner. Figuren viser bildet som fremkommer av tabellen ovenfor, samt at ressursbruken ligger langt over sammenlignbare kommuner. **Årsaken bør kartlegges.**



Tabellen nedenfor viser aktivitetsutviklingen målt i antallet undersøkelser som barnevern foretar samt antallet av undersøkelsene som har medført tiltak.

Antall undersøkelser ...	2005	2006	2007	2008	2009	2010	2011	2012	2013	2014	2015
... i alt	14	23	8	29	9	59	56	54	43	36	34
... som førte til tiltak	6	11	2	12	7	41	26	32	18	9	14
Tiltaksprosent	43	48	25	41	78	69	46	59	42	25	41

Tabellen nedenfor viser andelen av undersøkelsene som ikke er avsluttet innen lovfestet frist på 3 måneder. De to siste årene må dette forholdet anses å være meget tilfredsstillende.

Fristoverskridelse	2005	2006	2007	2008	2009	2010	2011	2012	2013	2014	2015
Undersøkelser i alt	14	23	8	29	9	59	56	54	43	36	34
Unders. med beh.tid > 3 mndr.	5	9	5	8	1	15	21	15	12	1	1
Fristoverskridelse (%)	36	39	63	28	11	25	38	28	28	3	3

Tabellen nedenfor status for enkelte «kvalitetsindikatorer».

("Kvalitet")	2005	2006	2007	2008	2009	2010	2011	2012	2013	2014	2015
Innført internkontroll		Ja	Nei	Nei	Nei	Ja	Ja	Ja	Ja	Ja	Ja
System for brukerundersøkelser		Nei	Nei	Nei	Nei	Ja	Nei	Ja	Nei	Nei	Ja
Benyttet brukerundersøkelser		Nei	Nei	Nei	Nei	Nei	Nei	Nei	Nei	Nei	Ja

Noen problemstillinger innen området:

- Etterleves regelverket, målsettinger m.v. for forvaltningen innen området?

1.3.8 Bolig

Noen sentrale kriterier innen området:

Blant annet:

- Helse og omsorgstjenesteloven
 - §3.7 Vedr. boliger til vanskeligstilt
- Sosialtjenesteloven
 - §15 Vedr. kommunens medvirkning til å skaffe boliger til vanskeligstilte personer som ikke selv kan ivareta sine interesser på boligmarkedet.

Risiko/indikasjoner for avvik/svakheter innen området:

Tabellene nedenfor viser ingen spesielle indikasjoner, dog kan en merke seg en økning i ressursbruken f.o.m. 2013 på om lag 60% uten at utleieaktiviteten har økt i samme tidsrom.

Boliger er regulert av lov/forskrift og kommunens egne mål, regler mv. på området, og det foreligger således en generell risiko for at forvaltningen av området avviker noe i forhold til oppfyllelse av gjeldende krav, mål m.v.

Tabellen nedenfor viser ressursbruk knyttet til boliger – tallene viser forholdsvis stabil ressursbruk frem til og med 2012, deretter er ressursbruken økt i størrelsesorden 60%.

(Ressursbruk, mill. kr., defl.)	2005	2006	2007	2008	2009	2010	2011	2012	2013	2014	2015
Lønn, bolig (defl.)	-	0,3	0,3	0,2	0,1	0,2	0,1	0,2	0,2	0,3	0,3
Andre dr.utgifter, bolig (defl.)	2,6	2,6	2,6	2,0	2,3	2,3	1,9	2,3	3,0	3,4	3,6
BDU, bolig (defl.)	2,6	2,9	2,9	2,2	2,4	2,5	2,0	2,5	3,1	3,7	4,0

Tabellen nedenfor viser utleieaktivitet samt antallet eide og ikke-eide boliger. Tabellen viser at kommunen eier selv alle boligene som kommunen disponerer, altså ingen innleie av boliger.

(Antall utleide/ledige boliger)	2005	2006	2007	2008	2009	2010	2011	2012	2013	2014	2015
Tot. ant. komm. disponerte bolig	77	76	76	76	75	75	87	87		91	94
Antall utleide boliger	73	71	70	74	74	74	85	85		85	84
Antall ledige boliger	4	5	6	2	1	1	2	2	0	6	10
(Antall eide/ikke eide boliger)											
Tot. ant. komm. disponerte bolig	77	76	76	76	75	75	87	87	0	91	94
Kommunalt eide boliger	77	76	76	76	75	75	87	87		91	94
Kommunalt ikke-eide boliger	0	0	0	0	0	0	0	0	0	0	0

Tabellen nedenfor viser ressursbruk pr. kommunalt disponert bolig – tallene viser nokså stabil ressursbruk pr. boligenhet frem til og med 2012, deretter om lag 40% økning av ressursbruk pr. bolig.

(Ressursbruk/disp. bolig)	2005	2006	2007	2008	2009	2010	2011	2012	2013	2014	2015
Tot. ant. komm. disponerte bolig	77	76	76	76	75	75	87	87	-	91	94
BDU, bolig (mill. kr., defl.)	2,6	2,9	2,9	2,2	2,4	2,5	2,0	2,5	3,1	3,7	4,0
BDU/bolig (kr., defl.)	33 766	38 104	37 882	28 893	31 655	33 897	22 823	29 259	#DIV/0!	40 682	42 140

Noen problemstillinger innen området:

- Etterleves regelverket, målsettinger m.v. for forvaltningen innen området?

1.3.9 Avfall og renovasjon

Noen sentrale kriterier innen området:

- Forurensningsloven, bl.a.:
 - §1 Formålet er å verne det ytre miljø mot forurensning og å redusere eksisterende forurensning, å redusere mengden av avfall og å fremme en bedre behandling av avfall.
 - Kap. 5 Om avfall.
- Avfallsforskrift,
- Veileder til avfallsforskrift §15 for beregning av kommunale avfallsgebyr.
- Retningslinjer for beregning av selvkost for kommunale betalingstjenester (H-3/14,

Risiko/indikasjoner for avvik/svakheter innen området:

Tabellene/figuren nedenfor viser ingen spesielle indikasjoner, men det kan stilles spørsmål om årsgebyrtall som rapporteres til Kostra er riktige, i så fall – er innbyggerne belastet med for høyt gebyr i årene 2007-2010. Tallene varierer mye fra år til år.

Renovasjon er et av selvkostområdene der kommunen skal ta betalt for alle kostnader som påløper – direkte og indirekte – ved ytelse av de lovpålagte tjenestene innen området.

Det er en generell risiko knyttet til grunnlaget for – og beregningene av - de gebyr som skal betales for renovasjonstjenestene.

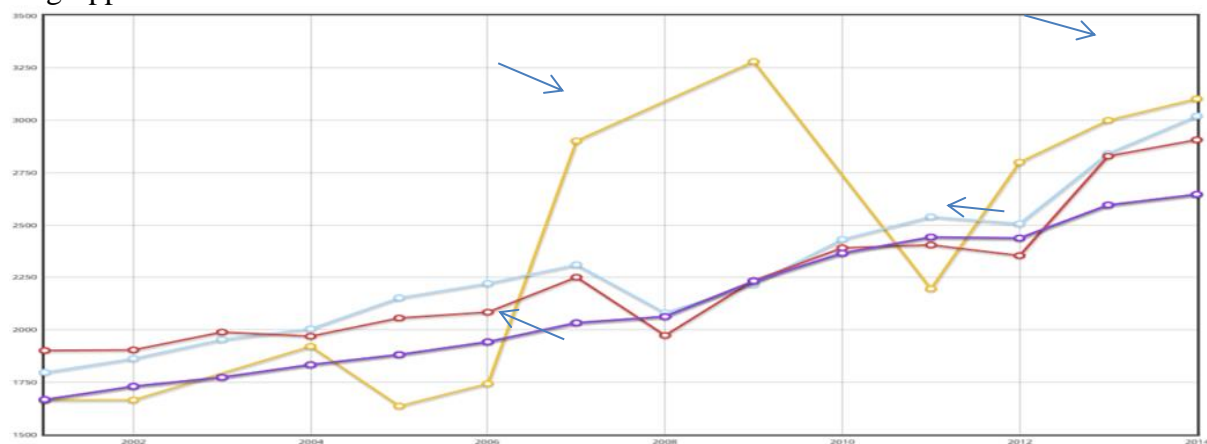
Avfall/renovasjon er regulert av lov/forskrift og kommunens egne mål, regler mv. på området, og det foreligger således en generell risiko for at forvaltningen av området avviker noe i forhold til oppfyllelse av gjeldende krav, mål m.v.

Området husholdningsavfall ligger innenfor kommunens ansvarsområde, håndteringen av husholdningsavfallet utføres av det interkommunale selskapet HAF IKS.

Tabellen nedenfor viser samlet tonnasje husholdningsavfall i kommunen, husholdningsavfall pr. innbygger og at innsamling av husholdningsavfall skjer ukentlig.

(Diverse)	2005	2006	2007	2008	2009	2010	2011	2012	2013	2014	2015
Husholdningsavfall i alt (tonn)	532	559	552	696	523	609	614	637	637	682	720
Husholdningsavfall/innb (kilo)	292	312	308	386	290	334	336	337	332	359	392
Ant. hentinger av matavfall/år					50		52	52	52	48	48

Figuren nedenfor viser utviklingen i årsbegyr for husholdningsavfall i Nesna (jfr. pilene) og for grupper av andre kommuner.



Tabellen viser utviklingen i årsgebyret for Nesna samt hvordan årsgebyret utvikler seg i forhold til prisutviklingen. Tallene viser at årsgebyret varierer mye fra år til år (er innrapporterte tall riktig?).

(Kostnadsdekning)	2005	2006	2007	2008	2009	2010	2011	2012	2013	2014	2015
Årsgebyr for avfall (kr.)	1 636	1 743	2 902		3 281		2 196	2 800	3 000	3 103	3 939
Årsgebyr for avfall (defl. Kr.)	1 636	1 683	2 695	-	2 782	-	1 744	2 160	2 238	2 252	2 786

Noen problemstillinger innen området:

- Etterleves regelverket, målsettinger m.v. for forvaltningen innen området?
- Etterleves reglene for beregningen av det gebyr som skal betales for tjenestene innen området, og skjer beregningen på en trygg og effektiv måte?

1.3.10 Vann og avløp

Noen sentrale kriterier innen området:

- Forurensningsloven, bl.a.:
 - §1 Formålet er å verne det ytre miljø mot forurensning og å redusere eksisterende forurensning, å redusere mengden av avfall og å fremme en bedre behandling av avfall.
 - Kap. 4 Særlige regler om avløpsanlegg
- Forurensningsforskriften, bl.a.:
 - Del 4 Vedrørende avløp
 - Del 4A Vedrørende kommunale vann- og avløpsgebyrer.

- Retningslinjer for beregning av selvkost for kommunale betalingstjenester (H-3/14,

Risiko/indikasjoner for avvik/svakheter innen området:

Tabellene/figuren nedenfor viser ingen spesielle indikasjoner, dog er innrapporterte tall til Kostra mangelfulle

Vann og avløp er selvkostområder der kommunen skal ta seg betalt for alle kostnader som påløper – direkte og indirekte – ved ytelse av de lovpålagte tjenestene innen området.

Det knytter seg en generell risiko til grunnlaget for – og beregningene av - de gebyr som skal betales for vann- og avløpstjenestene.

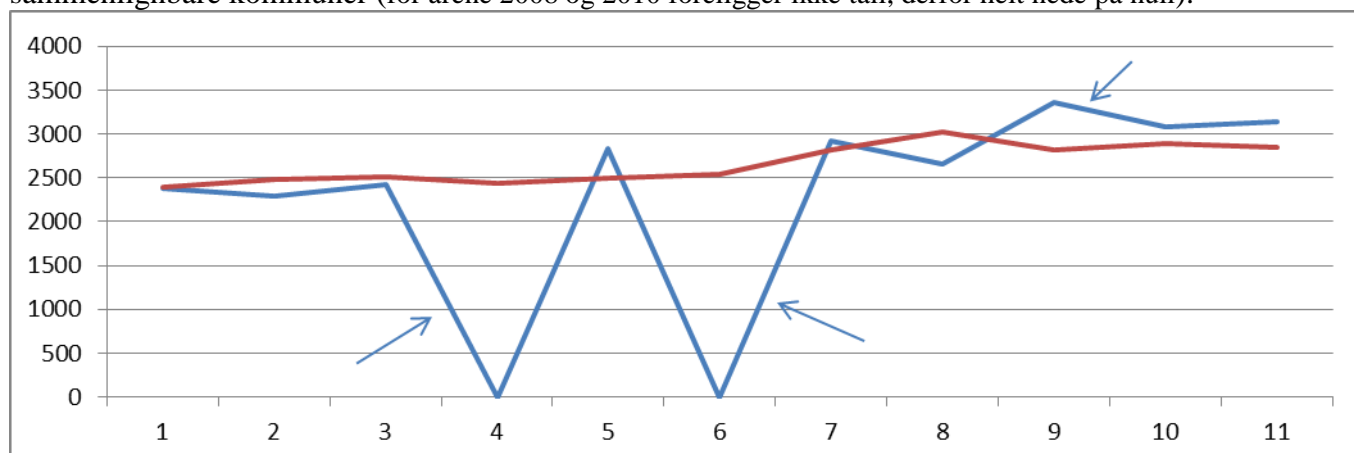
Vann og avløp er regulert av lov/forskrift og kommunens egne mål, regler mv. på området, og det foreligger således en generell risiko for at forvaltningen av området avviker noe i forhold til oppfyllelse av gjeldende krav, mål m.v.

Vedr. vann: tabellen viser hovedgruppene av kostnadsdrivere for gebyrgrunnlaget.

Den samlede ressursbruken (altså deflaterte utgiftstall) har vært forholdsvis jevn, men fra 2012 har nivået for ressursbruk økt i størrelsesorden 20%. Hovedårsaken ser ut til å være økningen av «andre utgifter».

(Vann, mill. kr.)	2005	2006	2007	2008	2009	2010	2011	2012	2013	2014	2015
Lønnsutgifter	0,0	0,0	0,0	0,0	0,1	0,2	0,2	0,3	0,3	0,4	0,5
Kjøp av varer/tjenester (inng.+erst.	1,0	1,5	1,0	1,4	0,7	0,7	0,8	0,8	0,9	1,1	1,1
Andre utgifter	1,1	0,6	1,1				1,8	2,4	2,2	1,9	
Gebyrgrunnlag (selvkost?), nom.	2,1	2,1	2,1				2,7	3,5	3,4	3,5	
Gebyrgrunnlag (selvkost?), defl.	2,1	2,0	2,0	0,0	0,0	0,0	2,1	2,7	2,5	2,5	0,0

Vedr. vann: figuren viser den prisjusterte utviklingen av årsgebyret for vannforsyning sammenlignet med kommunegruppe 6 Tallene viser om lag samme ressursbruk som for sammenlignbare kommuner (for årene 2008 og 2010 foreligger ikke tall, derfor helt nede på null).



Vedr. vann: tabellen viser fornyingstakten av ledningsnettet for vannforsyning. Ingen innrapportering til Kostra siden 2008.

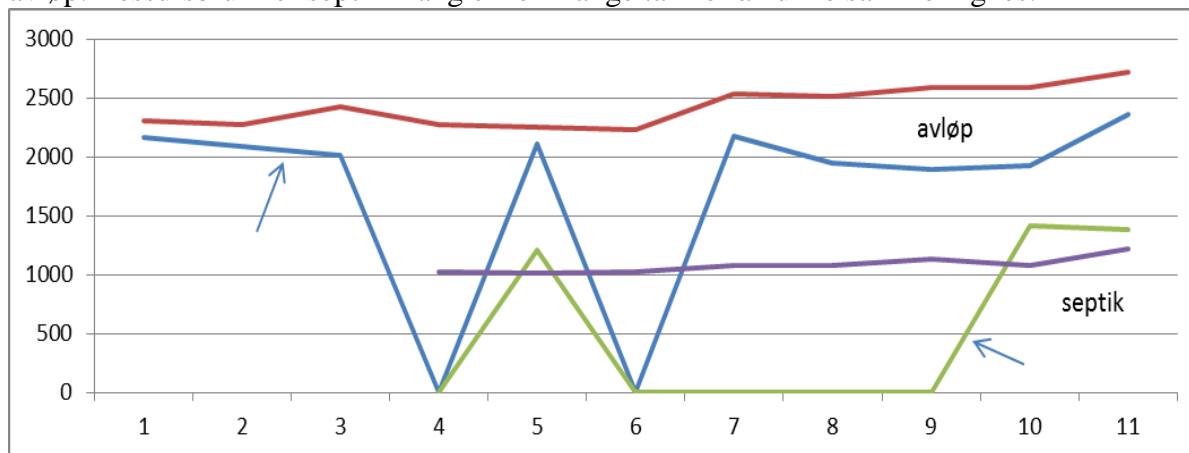
(Vann, fornyingstakt)	2005	2006	2007	2008	2009	2010	2011	2012	2013	2014	2015
Andel fornyet ledningsnett (%)	6,28	7,54	4,66	1,97							
Fornyingsstakt ledn.nett (år)"	16	13	21	51	#DIV/0!	#DIV/0!	#DIV/0!	#DIV/0!	#DIV/0!	#DIV/0!	#DIV/0!

Vedr. avløp: tabellen viser hovedgruppene av kostnadsdrivere for gebyrgrunnlaget.

Den samlede ressursbruken innen avløp har vært jevnt nedadgående.

(Avløp, mill. kr.)	2005	2006	2007	2008	2009	2010	2011	2012	2013	2014	2015
Lønnsutgifter	0	0	0	0	0,09	0,18	0,15	0,26	0,2	0,34	0,48
Kjøp av varer/tjenester (inng.+erst.	1,4	1,6	1,2	1,3	0,8	0,7	0,8	0,8	1,0	0,8	1,2
Andre utgifter	1,0	0,6	1,0				1,1	1,3	1,1	1,3	
Gebyrgrunnlag (selvkost?), nom.	2,4	2,2	2,2				2,0	2,3	2,3	2,4	
Gebyrgrunnlag (selvkost?), defl.	2,4	2,2	2,0	0,0	0,0	0,0	1,5	1,8	1,7	1,7	0,0

Vedr. avløp: figuren nedenfor viser den prisjusterte utviklingen av årsgebyret for avløp og for septik sammenlignet med kommunegruppe 6. Også for avløp mangler tallene for en del år. Figuren viser en noe lavere ressursbruk enn i sammenlignbare kommuner når det gjelder avløp. Ressursbruk for septik mangler for mange tall for å kunne sammenlignes.



Vedr. avløp: tabellen viser fornyingstakten av ledningsnett for avløp. Ingen innrapportering til Kostra siden 2006.

(Avløp, fornyingstakt)	2005	2006	2007	2008	2009	2010	2011	2012	2013	2014	2015
Andel fornyet ledningsnett (%)	1,44	1,59									
Fornyingsstakt ledn.nett (år) ¹	69	63	#DIV/0!	#DIV/0!	#DIV/0!	#DIV/0!	#DIV/0!	#DIV/0!	#DIV/0!	#DIV/0!	#DIV/0!

Vedr. vann og avløp: tabellen viser investeringer samt kjøp av varer/tjenester innen vann, avløp og renovasjon (Kostra-tall for investeringer opplyses som samlet sum for VAR, dog må en anta at tallene innen renovasjon er små i kommunene – investeringer/kjøp innen renovasjon antas i hovedsak å skje i renovasjonsselskapet).

Kjøp/inv., vann/avløp/renov.	2005	2006	2007	2008	2009	2010	2011	2012	2013	2014	2015
Investeringer, V/A/R (mill.kr.)	3,6	2,5	3,6	2,0	1,8	7,5	5,3	1,5		0,7	2,6
Kjøp varer/tjen., vann (mill.kr.)	1,0	1,5	1,0	1,4	0,7	0,7	0,8	0,8	0,9	1,1	1,1
Kjøp varer/tjen., avløp (mill.kr.)	1,4	1,6	1,2	1,3	0,8	0,7	0,8	0,8	1,0	0,8	1,2
Sum (mill.kr.)	6,0	5,6	5,8	4,8	3,3	8,9	6,8	3,1	1,9	2,6	4,9

Noen problemstillinger innen området:

- Etterleves regelverket, målsettinger m.v. for forvaltningen innen området?
- Etterleves reglene for beregningen av det gebyr som skal betales for tjenestene innen området, og skjer beregningen på en effektiv måte?

1.3.11 Fysisk planlegging (bygge-/arealsak, kulturminner m.v.)

Noen sentrale kriterier innen området:

Til området «fysisk planlegging» inngår en rekke kommunale forvaltningsoppgaver knyttet til land-/vannarealer og luftrom, bl.a.:

- formålsreguleringer (bebyggelse, industri, landbruk, veger, fritid, kulturminne m.v.),
- disponeringsgodkjennelser (byggetiltak, bo- og bruksplikt, utslippstillatelser, motorferdsel i utmark, fiske- og fellingstillatelser m.v.),
- miljøovervåking (forurensning i/til luft, vann og grunn m.v.)

Plan- og bygningsloven er sentral, men også en rekke andre lover regulerer funksjonene knyttet til området (konsesjonsloven, delingsloven, jordloven, eierseksjonsloven,

skogbruksloven, forpaktingsloven, viltloven, lakse- og innlandsfiskeloven, friluftsløven, lov om motorferdsel i utmark, m.v.).

Risiko/indikasjoner for avvik/svakheter innen området:

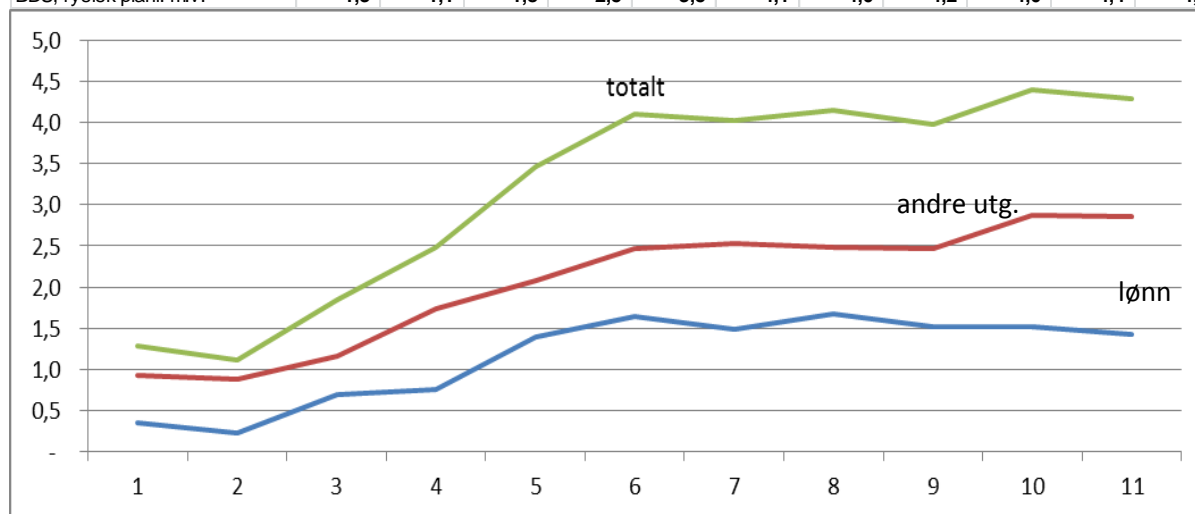
Tabellene nedenfor viser ingen spesielle indikasjoner, dog har ressursbruken økt 150% siden 2007/2008.

Forvaltningsområdene innenfor «fysisk planlegging» er regulert av en rekke lover/forskrifter og kommunens egne planer, mål, regler mv. på området, og det foreligger således en generell risiko for at forvaltningen av området avviker noe i forhold til oppfyllelse av gjeldende krav, mål m.v.

I og med at en stor del av funksjonene på området innebærer å tilrettelegge saker for – og å ta avgjørelser i saker om – godkjenninger, tillatelser, forbud m.v., foreligger det en generell risiko knyttet til habilitet i saksbehandlingen.

Tabellen og figuren nedenfor viser ressursbruken på området. Det fremgår at ressursbruken har økt kraftig i perioden 2007-2009 med om lag 150% for deretter å flate ut på nivået. Som utgangspunkt kan man anta at ressursbehovet er forholdsvis stabilt på området, og det kan ha verdi å få opplyst hvilke behov som forårsaket ressursøkningen.

(ressursbruk, mill. kr., defl.)	2005	2006	2007	2008	2009	2010	2011	2012	2013	2014	2015
Lønn, fysisk planl. m.v.	0,4	0,2	0,7	0,8	1,4	1,6	1,5	1,7	1,5	1,5	1,4
Andre utg., fysisk planl. m.v.	0,9	0,9	1,2	1,7	2,1	2,5	2,5	2,5	2,5	2,9	2,9
BDU, fysisk planl. m.v.	1,3	1,1	1,8	2,5	3,5	4,1	4,0	4,2	4,0	4,4	4,3



Noen problemstillinger innen området:

- Etterleves regelverket, målsettinger m.v. for de ulike forvaltningsoppgavene på området?
- Etterleves habilitetsreglene ved saksbehandling som skal forberede og ta stilling til saker som omhandler godkjenninger, tillatelser, forbud m.v. (både reglene etter forvaltningslovens bestemmelser, og reglene gitt i kommunens eget etikkreglement)?

1.3.12 Samferdsel (veier/kaianlegg m.v.)

Noen sentrale kriterier innen området:

- Veglova, herunder bl.a.:

- §1A: Formålet med denne loven er å trygge planlegging, bygging, vedlikehold og drift av offentlige og private veier, slik at trafikken på disse kan gå på et vis som trafikantene og samfunnet til enhver tid kan være tjent med.
 - §9: Vegmyndighet for kommunale veier er kommunen.
 - §12: Planlegging av riksveg, fylkesveg og kommunal veg skal skje etter reglene om planlegging i plan- og bygningsloven.
 - Havne- og farvannsloven, herunder bl.a.:
 - §1: Loven skal bl.a. legge til rette for god fremkommelighet, trygg ferdsel og forsvarlig bruk og forvaltning av farvannet, samt legge til rette for effektiv og sikker havnevirksomhet.
 - §9: Kommunen har forvaltningsansvar og myndighet etter denne loven innenfor området hvor kommunen har planmyndighet etter plan- og bygningsloven.
 - §10: Myndighet som etter denne loven tilligger kommunen, kan delegeres til interkommunalt samarbeid, og til interkommunale selskaper.
- OBS:** Håndtering av Havne- og farvannsloven er antakelig tillagt Nesnaterminalen, ansvaret tilligger kommunen.

Risiko/indikasjoner for avvik/svakheter innen området:

Tabellene nedenfor viser ingen spesielle indikasjoner.

Forvaltningsområdene innenfor samferdsel er regulert av lover/forskrifter og kommunens egne planer, mål, regler mv. på området, og det foreligger således en generell risiko for at forvaltningen av området avviker noe i forhold til oppfyllelse av gjeldende krav, mål m.v.

Tabellen nedenfor viser ressursbruken innenfor samferdsel. Tallene viser en kraftig økning f.o.m. 2007 på om lag 150%.

(ressursbruk, mill. kr., defl.)	2005	2006	2007	2008	2009	2010	2011	2012	2013	2014	2015
Lønn, samferdsel (defl.)	-	-	-	-	0,1	0,0	0,0	-	-	-	-
Andre utg., samferdsel(defl.)											
BDU, samferdsel (defl.)	1,1	1,3	3,4	3,0	3,0	3,2	3,3	3,1	3,2	2,7	3,8

Tabellen nedenfor viser «omfanget» av det kommunale vegnettet, samt private veger det gis tilskudd til.

(antall kilometer)	2005	2006	2007	2008	2009	2010	2011	2012	2013	2014	2015
Kommunal vei og gate	30	30	30	30	30	30	30	30	30	30	30
Kommunal vei og gate m/belysn.	16	16			75		11	11	11	11	11
Gang-/sykkelvei, komm. ansvar	1	1			2		1	1	1	1	1
Private veier m/komm. tilskudd					1		1	1			

Tabellen nedenfor viser ressursbruk pr. km. gate/vei og gjenspeiler den økte ressursbruken som tallene ovenfor viser når ressursbruken fordeles pr. km. Veg.

(tall i hele kroner)	2005	2006	2007	2008	2009	2010	2011	2012	2013	2014	2015
BDU/KM komm. gate/vei (nom.)	37 667	45 333	122 333	113 000	118 000	128 333	136 667	134 333	144 667	123 000	180 667
BDU/KM komm. gate/vei (defl.)	37 667	43 760	113 613	99 252	100 052	105 245	108 548	103 622	107 944	89 285	127 795

Noen problemstillinger innen området:

- Etterleves regelverket, målsettinger m.v. for de ulike forvaltningsoppgavene på området?

1.3.13 Brann- og ulykkesvern

Noen sentrale kriterier innen området:

- Brann- og eksplosjonsvernloven, herunder bl.a.:
 - §1: Loven har som formål å verne liv, helse, miljø og materielle verdier mot brann og eksplosjon, mot ulykker med farlig stoff og farlig gods og andre akutte ulykker, samt uønskede tilsiktede hendelser.
 - kap. 3 som vedr. kommuners plikter og fullmakter, bl.a.:
 - §9: Kommunen skal sørge for etablering og drift av et brannvesen som kan ivareta forebyggende og beredskapsmessige oppgaver etter loven på en effektiv og sikker måte. Kommunen skal gjennomføre en risiko- og sårbarhetsanalyse slik at brannvesenet blir best mulig tilpasset de oppgaver det kan bli stilt overfor. Leder av brannvesenet og øvrig personell skal ha de kvalifikasjoner som er nødvendige for å kunne foreta brannvesenets oppgaver på en forsvarlig måte.
 - §10: Kommunen skal dokumentere at §9 er oppfylt, inkludert risiko- og sårbarhetsanalyse.
 - §11: Brannvesenet skal:
 - a) gjennomføre informasjons- og motivasjonstiltak i kommunen om fare for brann, farer ved brann, brannverntiltak og opptreden i tilfelle av brann og andre akutte ulykker
 - b) gjennomføre brannforebyggende tilsyn
 - c) gjennomføre ulykkesforebyggende oppgaver i forbindelse med håndtering av farlig stoff og ved transport av farlig gods på veg og jernbane
 - d) utføre nærmere bestemte forebyggende og beredskapsmessige oppgaver i krigs- og krisesituasjoner
 - e) være innsatsstyrke ved brann
 - f) være innsatsstyrke ved andre akutte ulykker der det er bestemt med grunnlag i kommunens risiko- og sårbarhetsanalyse
 - g) etter anmodning yte innsats ved brann og ulykker i sjøområder innenfor eller utenfor den norske territorialgrensen
 - h) sørge for feiing og tilsyn med fyringsanlegg.
 - §13: Kommunen skal identifisere og føre fortegnelse over byggverk, opplag, områder, tunneler, virksomheter m.v. hvor brann kan medføre tap av mange liv eller store skader på helse, miljø eller materielle verdier.
 - §32: Kommunen skal føre tilsyn på de områder som går frem av denne loven eller av forskrifter.
 - Siviltbeskyttelsesloven, hvor noen kommunale plikter fremgår av kapitlene IV og V, bl.a.:
 - §12: Kommunen skal stille egnede inne-/utearealer til rådighet for Siviltforsvarets oppgaver og tiltak.
 - §13: Kommunen skal lagre og vedlikeholde Siviltforsvarets materiell samt forestå kostnaden med dette.
 - §14: Kommunen plikter å kartlegge uønskede hendelser som kan inntreffe i kommunen ved en helhetlig risiko- og sårbarhetsanalyse som skal oppdateres i takt med kommunedelsplaner i hht. plan-/bygningsslov § 11-4.
 - §15: Med utgangspunkt i analysen i §14 skal kommunen utarbeide en beredskapsplan som skal revideres minimum en gang/år, og planen skal jevnlig bli øvet.

Risiko/indikasjoner for avvik/svakheter innen området:

Tabellene nedenfor viser ingen spesielle indikasjoner.

Forvaltningsområdet brann- og eksplosjonsvern er regulert av lover/forskrifter og kommunens egne planer, mål, regler mv. på området, og det foreligger således en generell risiko for at forvaltningen av området avviker noe i forhold til oppfyllelse av gjeldende krav, mål m.v.

Tabellen nedenfor viser ressursbruken innen området. Tallene viser en jevnt stabil ressursbruk som er svak stigende.

(Mill. kr.)	2005	2006	2007	2008	2009	2010	2011	2012	2013	2014	2015
BDU, brann/ulykkesvern (nom.)	0,9	1,1	1,0	1,0	1,1	1,3	1,2	1,1	1,3	1,4	1,9
BDU, brann/ulykkesvern (defl.)	0,9	1,0	0,9	0,9	1,0	1,0	0,9	0,8	1,0	1,0	1,3

Tabellen nedenfor viser utviklingen i feiegebyret. Tallene viser at feiegebyret avtar i forhold til prisutviklingen.

(Hele kr.)	2005	2006	2007	2008	2009	2010	2011	2012	2013	2014	2015
Årsgebyr, feiing/tilsyn (nom.)	370	370	370		396		410	410	410	410	410
Årsgebyr, feiing/tilsyn (defl.)	370	357	344	-	336	-	326	316	306	298	290

Tabellen nedenfor viser et bilde av den årlige tilsynsaktiviteten innen området. Tallene viser noe ujevn tilsynshyppighet (analysen har ikke innhentet informasjon om det foreligger normer e.l. for tilsynshyppighet).

(Aktivitet)	2005	2006	2007	2008	2009	2010	2011	2012	2013	2014	2015
% A-objekter som har hatt tilsyn	81,0	86,4	95,2	100,0	100,0	100,0	100,0	100,0	100,0	100,0	100,0
Antall år mellom tilsyn, A-objekt	1,2	1,2	1,1	1,0	1,0	1,0	1,0	1,0	1,0	1,0	1,0
% piper som er feiet	39,2	82,5	72,1	68,5	64,1	64,3	69,4	69,9	73,5	43,3	72,1
Antall år mellom feiing, piper	2,6	1,2	1,4	1,5	1,6	1,6	1,4	1,4	1,4	2,3	1,4

Noen problemstillinger innen området:

- Etterleves regelverket, målsettinger m.v. for de ulike forvaltningsoppgavene på området?

1.3.14 Kultur

Noen sentrale kriterier innen området:

- Kulturlova, herunder bl.a.:
 - §1: Formålet med loven er å fastlegge offentlige styresmakters ansvar for å fremme og legge til rette for et bredt spekter av kulturvirksomhet, slik at alle kan få anledning til å delta i kulturaktiviteter og oppleve et mangfold av kulturinntrykk.
 - §4: Fylkeskommunen og kommunen skal sørge for økonomiske, organisatoriske, informerende og andre relevante virkemidler og tiltak (for å fremme lovens formål regionalt og lokalt.
- Folkebibliotekloven, herunder bl.a.:
 - §1: Folkebibliotekene skal ha til oppgave å fremme opplysning, utdanning og annen kulturell virksomhet gjennom informasjonsformidling og ved å stille bøker og annet egnet materiale gratis til disposisjon for alle som bor i landet.
 - §4: Alle kommuner skal ha et folkebibliotek som kan drives av kommunen alene, eller i helt eller delvis driftsfellesskap med annen kommune, fylkeskommunen eller statlig institusjon.
 - §5: Alle kommuner skal ha fagutdannet biblioteksjef.

Risiko/indikasjoner for avvik/svakheter innen området:

Tabellen nedenfor viser ingen spesielle indikasjoner.

Forvaltningsområdet kultur er til en viss grad regulert av lover/forskrifter, men kanskje i større grad av kommunens egne planer, mål, regler mv. på området, og det foreligger således en generell risiko for at forvaltningen av området avviker noe i forhold til oppfyllelse av gjeldende krav, mål m.v.

Tabellen nedenfor viser ressursbruken innen kultur-området. Tallene viser en varierende ressursbruk som er avtagende med nær en halvering i løpet av perioden.

(Mill. kr.)	2005	2006	2007	2008	2009	2010	2011	2012	2013	2014	2015
BDU, kultur (nom.)	6,9	4,0	4,8	5,1	4,1	4,5	5,1	5,0	4,6	5,0	4,8
BDU, kultur (defl.)	6,9	3,9	4,5	4,5	3,5	3,7	4,1	3,9	3,4	3,6	3,4

Noen problemstillinger innen området:

- Etterleves regelverket, målsettinger m.v. for de ulike forvaltningsoppgavene på området?

1.3.15 Kirke

Noen sentrale kriterier innen området:

- Kirkeloven, herunder bl.a.:
 - §15: Vedrører kommunens økonomiske ansvar, herunder skal kommunen utrede følgende utgifter etter budsjettforslag fra kirkelig fellelsråd:
 - a) utgifter til bygging, drift og vedlikehold av kirker,
 - b) utgifter til anlegg og drift av kirkegårder,
 - c) utgifter til stillinger for kirketjener, klokker og organist/kantor ved hver kirke, og til daglig leder av kirkelig fellelsråd,
 - d) driftsutgifter for fellelsråd og menighetsråd, herunder utgifter til administrasjon og kontorhold,
 - e) utgifter til lokaler, utstyr og materiell til konfirmasjonsopplæring,
 - f) utgifter til kontorhold for prester.
 Utgiftsdekningen skal gi grunnlag for at det i soknene kan holdes de gudstjenester biskopen forordner, at nødvendige kirkelige tjenester kan ytes, at arbeidsforholdene for de kirkelig tilsatte er tilfredsstillende og at menighetsråd og fellelsråd har tilstrekkelig administrativ hjelp.
 - §33: Dept'et kan pålegge en kommune å stille tjenestebolig til rådighet for geistlig embets- eller tjenestemann. Staten dekker i tilfelle kommunens utgifter etter regler fastsatt av Kongen.

Risiko/indikasjoner for avvik/svakheter innen området:

Tabellen nedenfor viser ingen spesielle indikasjoner.

Forvaltningsområdet kirke vedrører i hovedsak finansiering i henhold til kirkeloven §15 samt kommunens egne planer, mål, regler mv. på området, og det foreligger således en generell risiko for at forvaltningen av området avviker noe i forhold til oppfyllelse av gjeldende krav, mål m.v.

Tabellen nedenfor viser kommunens økonomiske ressursbruk inn mot kirken. Tallene viser en forholdsvis jevn ressursbruk over årene.

(Mill. kr.)	2005	2006	2007	2008	2009	2010	2011	2012	2013	2014	2015
BDU, kirke (nom.)	0,8	1,1	1,2	1,2	1,2	1,2	1,5	1,6	1,5	1,5	1,7
BDU, kirke (defl.)	0,8	1,1	1,1	1,0	1,0	1,0	1,2	1,2	1,1	1,1	1,2

Noen problemstillinger innen området:

- Etterleves regelverket, målsettinger m.v. for de ulike forvaltningsoppgavene på området?

1.3.16 Kommunal næringsforvaltning og konsesjonskraft

Noen sentrale kriterier innen området:

- Regelverk for offentlig støtte
- Myndighetenes og kommunens regelverk/retningslinjer for bruk av næringsfond, konsesjonskraftmidler, m.v.

Risiko/indikasjoner for avvik/svakheter innen området:

Kommunen har ingen konsesjonskraftinntekter.

Analysen har ikke kartlagt kommunens ressursbruk inn mot næringsforvaltning.

Tabellen nedenfor viser kommunens bokførte inntekt fra konsesjonssalg/kraftsalg.

(Mill. kr.)	2005	2006	2007	2008	2009	2010	2011	2012	2013	2014	2015
Inntekt, konsesj.kraft/kraftsalg	-	-	-	-	-	-	-	-	-	-	-

Noen problemstillinger innen området:

- Etterleves regelverket, målsettinger m.v. for de ulike forvaltningsoppgavene på området?

1.4 ØVRIGE MOMENTER VED KOMMUNENS VIRKSOMHET

Analysen har ikke avdekket andre forhold enn det som fremgår ovenfor.

2. OPPSUMMERING AV ANALYSENS INDIKASJONER/RISIKO FOR AVVIK/SVAKHETER

Kapitlene 1.2.1 – 1.2.3 omhandler de generelle forvaltningsmessige prinsippene som må fungere i kommunal sektor, og i store/kompliserte virksomheter.

Det må anses som svært relevant for kontrollutvalget å jevnlig føre kontroll- og tilsynsvirksomhet rundt de vesentlige forvaltningsmessige bestemmelsene og prinsippene som gjelder – dette bl.a. som bidrag til å sikre at kommunelovens formål etterleves:

§ 1.Lovens formål.

Formålet med denne lov er å legge forholdene til rette for et funksjonsdyktig kommunalt og fylkeskommunalt folkestyre, og for en rasjonell og effektiv forvaltning av de kommunale og fylkeskommunale fellesinteresser innenfor rammen av det nasjonale fellesskap og med sikte på en bærekraftig utvikling. Loven skal også legge til rette for en tillitskapende forvaltning som bygger på en høy etisk standard.

For de fleste forvaltningsområdene er det angitt at det kan foreligge generell risiko for avvik/svakheter i forvaltningen av det enkelte område. For hvert av områdene er det gitt eksempler på problemstillinger som kan legges til grunn for eventuelle forvaltningsrevisjoner.

Den kraftige økningen i kommunens totale ressursbruk siden 2008 på 60% særpreger funnene i enkelte av forvaltningsområdene. Ressursøkningen innen pleie/omsorg (1.3.5) og barnevern (1.3.7) er særlig iøynefallende og kan til dels knyttes til funnene innen personalforvaltning (1.3.1.1) og anskaffelser (1.3.1.2)

- - - - -